

# STRATEGICKÝ PLÁN SPOLEČNÉ ZEMĚDĚLSKÉ POLITIKY 2023–2027

**Environmentální opatření od roku 2023**



Spolufinancováno  
Evropskou unií



MINISTERSTVO ZEMĚDĚLSTVÍ



## Environmentální opatření od roku 2023

- AGROENVIRONMENTÁLNĚ-KLIMATICKÁ OPATŘENÍ
- EKOLOGICKÉ ZEMĚDĚLSTVÍ
- DOBRÉ ŽIVOTNÍ PODMÍNKY ZVÍŘAT
- ZVÝŠENÍ OBRANYSCHOPNOSTI V CHOVU PRASAT VAKCINACÍ (**nové opatření**)
- ANC – OBLASTI S PŘÍRODNÍMI A JINÝMI OMEZENÍMI
- OBLASTI NATURA 2000 NA ZEMĚDĚLSKÉ PŮDĚ
- AGROLESNICTVÍ (**nové opatření**)
- ZALESŇOVÁNÍ ZEMĚDĚLSKÉ PŮDY
- LESNICKO-ENVIRONMENTÁLNÍ PLATBY – BIODIVERZITA A GENOFOND
- LESNICKÁ PROJEKTOVÁ OPATŘENÍ

### AGROENVIRONMENTÁLNĚ-KLIMATICKÁ OPATŘENÍ

Cílem je podpořit způsoby využití zemědělské půdy, které jsou v souladu s ochranou a zlepšením životního prostředí, krajiny a jejich vlastností. Dále podporuje zachování obhospodařovaných území vysoké přírodní hodnoty, přírodních zdrojů, biologické rozmanitosti a údržbu krajiny.

Opatření je realizováno formou pětiletých závazků. Žadatel se vstupem do závazku zavazuje dodržovat minimální požadavky na hnojiva a přípravky na ochranu rostlin a hospodařit v souladu s podmínkami daného podopatření na celé výměře zemědělské půdy, se kterou do závazku vstoupil a v souladu s podmínkami Cross Compliance a ostatními podmínkami danými platnou evropskou a národní legislativou.

Podopatření:

#### ● Zatrávňování orné půdy

Dotace je vyplácena na ha zatrávňovaného dílu půdního bloku. Zatrávnit lze pouze díly půdních bloků nacházející se v erozně ohrožených územích, oblastech zranitelných dusičnany, poblíž vodních útvarů, v ochranných pásmech vodních zdrojů, na kterých se nachází dráha soustředěného odtoku nebo **nově i v infiltračních oblastech**. Žadatel je povinen založit do 31. května travní porost čistosevem nebo do podsevu a dále provádět údržbu porostu sečí do 31. července a do 31. října, **příčemž nově je umožněno přepasení již v I. roce závazku od 15. září**. Ve zvláště chráněných územích, ochranných pásmech národních parků a oblastech Natura 2000 je k zatrávňování použita druhově bohatá nebo regionální směs schválená orgánem ochrany přírody. V případě zatrávňování drah soustředěného odtoku musí žadatel použít specifickou směs osiv. Případný dosev travního porostu musí být proveden pouze směsí stejného složení se směsí, kterou bylo provedeno zatrávňování v I. roce trvání závazku, nebo směsí schválenou místně příslušným orgánem ochrany přírody.

#### ● Ošetřování extenzivních travních porostů

Dotace je vyplácena na ha dílu půdního bloku se zemědělskou kulturou trvalý travní porost a je podmíněna dodržením intenzity chovu hospodářských zvířat každý den v kontrolním období



od 1. června do 30. září, a to min. intenzity 0,3 VDJ/ha trvalého travního porostu, s výjimkou oblastí 1. a 2. zón CHKO, maloplošných ZCHÚ, zón soustředěné péče NP, a následujících vymezených titulů: Trvale podmáčené a rašelinné louky, Ochrana modráska a Ochrana chřástala polního, a maximální intenzity 1,5 VDJ/ha veškeré zemědělské půdy, **přičemž nově se budou započítávat do intenzity i jelenovití. Nově není podmínkou plnění intenzity chovu pasených zvířat 1,15 VDJ/ha trvalého travního porostu.** Žadatel je povinen dodržovat stanovený způsob obhospodařování trvalého travního porostu. Ve zvláště chráněných oblastech a v oblastech soustavy Natura 2000 je vhodný způsob hospodaření volen orgány ochrany přírody prostřednictvím vymezení konkrétního titulu na daném dílu půdního bloku. **Nově bude žadatel vynechávat nepokosenou plochu na dílech půdních bloků s výměrou nad 10 ha, které jsou zařazené do vybraných titulů. Ve volné krajině, tj. mimo prioritní oblasti, bude povinností žadatele vstoupit do nadstavbového titulu pro prioritní oblasti (Ochrana modrásků, Suché stepní trávníky a vřesoviště, Ochrana chřástala polního, Podmáčené a rašelinné louky),** je-li na daném dílu půdního bloku vymezen. **Nebude tedy umožněn vstup do základního titulu Obecná péče o extenzivní louky a pastviny. Nově bude umožněno vstoupit to titulu Málo úživné pastviny a Platba na výsledek, která je aplikována pouze na vytipované DPB na území CHKO Železné hory.** V rámci titulu se uplatňuje princip postavený na seznamu indikačních rostlinných druhů, přičemž je-li dosažena stanovená limitní hranice počtu zjištěných indikačních rostlinných druhů, je nárok na příplatek.

#### Meziplodiny (nové podopatření)

Dotace je vyplácena na ha dílu půdního bloku se zemědělskou kulturou standardní orná půda. V rámci podopatření jsou stanoveny 2 tituly - Meziplodiny proti utužení půdy a Meziplodiny pro zlepšení struktury půdy, u nichž jsou stanoveny odlišné specifické směsi osiv. Titul Meziplodiny proti utužení půdy bude možné realizovat jen na způsobilých dílech půdních bloků, které se nacházejí na vymezeném území ve vrstvě utužení půdy. Žadatel je povinen založit od 20. června do 30. září porost meziplodiny a ponechat tento porost na dílu půdního bloku do 31. ledna následujícího kalendářního roku, přičemž nesmí být porost meziplodiny mechanicky ani chemicky omezován v růstu. Od 1. února do 30. dubna následujícího kalendářního roku je povinností žadatele zapravit porost meziplodiny do půdy, s výjimkou použití bezorebných technologií. Na plochu s pěstovanými meziplodinami je zakázána aplikace hnojiv a přípravků na ochranu rostlin.

#### Krajinotvorné sady (v rámci PRV 2014-2020 bylo součástí opatření Ekologické zemědělství)

Dotace je vyplácena na ha dílu půdního bloku se zemědělskou kulturou jiná trvalá kultura se současně vymezeným ekologicky významným prvkem krajinotvorný sad. Plnění podmínek spočívá především v udržování bylinného pokryvu jednou ročně sečením či spasením a provedení udržovacího řezu stromů jednou za závazek. Na dílu půdního bloku je umožněna pastva zvířat a případná dosadba stromů, přičemž žadatel nesmí aplikovat herbicidy, fungicidy a insekticidy, s výjimkou aplikace ekologických přípravků na ochranu rostlin a bodové aplikace herbicidů u nově dosazovaných stromů.



## Biopásy

Dotace je vyplácena na ha biopásu. Žadatel je povinen založit krmný nebo nektarodárný biopás specifickou směsí osiv o šíři nejméně 6 a nejvýše 24 metrů, v souvislé délce nejméně 50 metrů, o souhrnné ploše nejvýše 50 % rozlohy dílu půdního bloku, po okrajích nebo uvnitř dílu půdního bloku ve směru orby a nejméně 50 metrů od dálnice, silnice 1. nebo 2. třídy, nebo od dalšího biopásu uvnitř dílu půdního bloku. Kromě jednoletých krmných a víceletých nektarodárných biopásů, které musí být ponechány na stejném místě po dobu dvou nebo tří let, bude **nově možné založit kombinovaný biopás** sloužící k podpoře populace koroptve polní, který se skládá z jednoletého krmného biopásu o šíři nejméně 6 metrů a nejvýše 24 metrů, a na něho navazujícího podélně po delším okraji víceletého jetelotravního pásu o šíři nejméně 18 metrů a nejvýše 24 metrů. Na ploše biopásů je zakázána aplikace hnojiv a přípravků na ochranu rostlin.

### Ochrana čejky chocholaté

Dotace je vyplácena na ha dílu půdního bloku se zemědělskou kulturou standardní orná půda vymezeného v LPIS jako hnízdiště čejky chocholaté. Žadatel je povinen založit porost směsí definovaných plodin od 16. června do 15. července, přičemž porost plodin musí být ponechán bez zásahu zemědělskou nebo jinou technikou do 31. října. Následně musí být porost zapraven do půdy od 1. listopadu do 31. prosince. Plocha hnízdiště musí být následně zabezpečena proti zásahu zemědělskou technikou od 1. ledna do 15. června. Na ploše je zakázána aplikace přípravků na ochranu rostlin.

### Druhově bohaté pokrytí orné půdy

#### (nové podopatření)

Dotace je vyplácena na ha dílu půdního bloku se zemědělskou kulturou standardní orná půda. Podopatření přispívá primárně k vytváření zdrojů potravy pro hmyz. Žadatel je povinen založit každoročně na nejvýše 50 % výměry příslušného dílu půdního bloku, na kterou žádá o dotaci, porost specifické směsi osiv, a to do 30. dubna (v prvním roce trvání závazku do 31. května).

Po vzejití porostu je možné do 15. června mechanické ošetření za účelem likvidace plevelů, přičemž žadatel následně provádí mechanickou údržbu v termínu od 15. září do 14. října. Porost musí být zapraven do půdy od 15. října do 31. prosince. Na plochu s druhově bohatou směsí osiv je zakázána aplikace hnojiv a přípravků na ochranu rostlin.

### Integrovaná produkce ovoce

Dotace je vyplácena na ha dílu půdního bloku se zemědělskou kulturou ovocný sad, na kterém žadatel pěstuje některý z podporovaných druhů ovoce v alespoň minimální hustotě výsadby





na hektar produkční plochy, a to u jádřovin 500 životaschopných jedinců, u peckovin 200 životaschopných jedinců a u bobulovin 2000 životaschopných jedinců. Žadatel je povinen po celou dobu závazku mj. dodržovat zákaz používání stanovených účinných látek. **Nově bude žadatel provádět rozbory ovoce v průběhu závazku pouze ve 2 kalendářních letech za účelem zjištění obsahu sledovaných těžkých kovů a provádět každoročně rozbory ovoce za účelem stanovení a zjištění dodržení limitu obsahu reziduí pesticidů.**

#### Integrovaná produkce révy vinné

Dotace je vyplácena na ha dílu půdního bloku se zemědělskou kulturou vinice, na kterém žadatel pěstuje révu vinnou o minimální hustotě 1800 životaschopných jedinců na ha dílu půdního bloku. V rámci podopatření jsou stanoveny 2 tituly - základní a nadstavbová ochrana vinic, které se liší např. v podmínkách aplikace prostředků na ochranu rostlin. Žadatel je povinen dodržovat zákaz používání stanovených účinných látek, omezení počtu aplikací vyjmenovaných přípravků na ochranu rostlin, povinné aplikace přípravků na ochranu rostlin a pomocných látek povolených k použití v systému ekologického zemědělství a stanovené postupy údržby vinic. **Nově bude mít žadatel možnost žádat o doplňkovou platbu pokud založí porost v neozeleněném meziřadí nebo neprovede aplikaci herbicidů v příkmenném pásu vinice.**



#### Integrovaná produkce zeleniny, chřestů, jahodníku a brambor

Dotace je vyplácena na ha dílu půdního bloku nebo jeho části se zemědělskou kulturou standardní orná půda, na kterém žadatel pěstuje některý z podporovaných druhů zeleniny, jahodník nebo **nově konzumní brambory**. Dotace je dále vyplácena na ha dílu půdního bloku se zemědělskou kulturou **plocha s víceletými produkčními plodinami**, na kterém žadatel pěstuje chřest. Žadatel je povinen mj. po celou dobu závazku dodržovat zákaz používání stanovených účinných látek. **Nově bude žadatel provádět rozbory plodů v průběhu závazku pouze ve 2 kalendářních letech za účelem zjištění obsahu sledovaných těžkých kovů, provádět každoročně rozbory plodů za účelem stanovení a zjištění dodržení limitu obsahu reziduí pesticidů a bude muset absolvovat školení.**

*Ve Strategickém plánu SZP je v rámci AEKO navrženo nové podopatření **Omezení používání pesticidů v OPVZ na orné půdě**. Vzhledem k současné notifikaci procesu národního programu na omezení aplikace POR v povodí vodárenských nádrží bude toto opatření spuštěno až od roku 2024.*



Výše dotace:

Podopatření / titul	EUR/ha
<b>Zatravnění orné půdy</b>	
Zatravnění erozně ohrožených půd běžnou směsí	312
Zatravnění erozně ohrožených půd druhově bohatou směsí	348
Zatravnění erozně ohrožených půd regionální směsí	1. rok – 1 114 od 2. roku – 237
Zatravnění podél vodního útvaru běžnou směsí	337
Zatravnění podél vodního útvaru druhově bohatou směsí	390
Zatravnění podél vodního útvaru regionální směsí	1. rok – 1 136 od 2. roku – 259
Zatravnění infiltračních oblastí	312
Zatravnění drah soustředěného odtoku	482
<b>Ošetřování extenzivních travních porostů*</b>	
Obecná péče o extenzivní louky a pastviny	91
Mezofilní a vlhkomilné louky hnojené	166
Mezofilní a vlhkomilné louky nehnojené	185
Horské a suchomilné louky hnojené	170
Horské a suchomilné louky nehnojené	171
Trvale podmáčené a rašelinné louky	691
Ochrana chřástala polního	199
Ochrana modrásků	174
Suché stepní trávníky a vřesoviště a Málo úživné pastviny	352
Druhově bohaté pastviny	211
Platba na výsledek	148
<b>Meziplodiny</b>	
Meziplodiny pro zlepšení struktury půdy	154
Meziplodiny proti utužení půdy	152
<b>Krajinotvorné sady</b>	
<b>Biopásy</b>	
Krmné biopásy	676
Nektarodárné biopásy	597
Kombinované biopásy	639
<b>Ochrana čejky chocholaté</b>	
<b>Druhově bohaté pokrytí orné půdy</b>	
<b>Integrovaná produkce ovoce</b>	
<b>Integrovaná produkce révy vinné</b>	
Základní titul	334
Nadstavbový titul	672
Doplňková platba	248 (zelené hnojení) 110 (úplný zákaz aplikace herbicidů)
<b>Integrovaná produkce zeleniny, chřestu, jahodníku a brambor</b>	
462	

\* Při souběhu s opatřením Ekologické zemědělství bude v rámci jednotlivých titulů snížena výše dotace. Dotace bude snížena i při souběhu s oblastmi, kde je zakázáno hnojení.



## EKOLOGICKÉ ZEMĚDĚLSTVÍ

Cílem je podporovat systémy hospodaření, které jsou šetrné k životnímu prostředí a navýšit podíl ekologického zemědělství na výměře zemědělské půdy obhospodařované v režimu přechodného období nebo ekologického zemědělství s druhem zemědělské kultury trvalý travní porost, standardní orná půda, travní porost na orné půdě, trvalá kultura ovocný sad, vinice a chmelnice.

Opatření je realizováno formou pětiletých závazků. V rámci opatření Ekologické zemědělství bude **nově možné hospodařit souběžně v režimu konvenční produkce.**

Žadatel:

- musí být zemědělský podnikatel a registrovaný ekologický podnikatel
- obhospodařuje min. 0,5 ha zemědělské půdy evidované v LPIS
- musí dodržovat požadavky Cross Compliance
- dodržovat minimální požadavky na hnojiva a přípravky na ochranu rostlin
- **bude povinen zúčastnit se alespoň jednou za dobu závazku školení o vhodných praktikách v EZ**

Podopatření:

- Trvalý travní porost

Podpora na trvalý travní porost je podmíněna dodržením alespoň minimální intenzity chovu hospodářských zvířat, **mezi které budou nově řazeni i jelenovití** (zvířata nacházející se v ústřední evidenci hospodářských zvířat na hospodářství, které má tzv. „ekologický statut“), a to nejméně 0,3 VDJ/ha trvalého travního porostu. Dodržení podmínky minimální intenzity chovu je vyžadováno každodenně v období od 1. 6. do 30. 9. každý rok trvání závazku. Poskytnutí dotace je dále podmíněno provedením stanovené údržby travního porostu sečením, nebo pastvou a likvidací nedopasků.



- Orná půda

a) Pěstování zeleniny, speciálních bylin

Podpora je poskytována na vyjmenované druhy zeleniny a speciálních bylin. **Nově bude do tohoto titulu zařazeno pěstování brambor.** Pokud jsou plodiny pěstovány více jak na 5 ha, je nutné po jejich sklizni na 20 % výměry pěstovat zlepšující netržní plodiny (např. bob, cizrna, svazenka apod.) v letní či ozimé variantě. **Novou podmínkou je také prokazování stanovených minimálních výnosů vlastní produkce. Větší finanční podpora bude směřovat pro malé ekologické podnikatele, kteří obhospodařují zemědělskou půdu v celkové rozloze do 6 ha.**

b) Pěstování víceletých píceň (nový titul)

Podpora je cílena na pěstování víceletých píceň jako hlavní plodiny, sklizení a odvezení produkce z dílu půdního bloku. Případné přepasení se provádí nejdříve 31.10. příslušného kalendářního roku.



## c) Pěstování trav na semeno

Podpora je cílena na pěstování množitelského porostu trav, ze kterých žadatel hodlá získávat semeno.

## d) Pěstování ostatních plodin

Podpora není poskytována pouze na šťovík kyselý (s výjimkou Rumex OK2) a rod ozdobnice. Pokud jsou plodiny pěstovány více jak na 5 ha, je nutné po jejich sklizni na 20 % výměry pěstovat zlepšující netržní plodiny (např. bob, cizrna, svazanka apod.) v letní či ozimé variantě. **Novou podmínkou je zde také prokazování stanovených minimálních výnosů vlastní produkce.**

## e) Pěstování jahodníku

Podpora je poskytována na pěstování jahodníku v alespoň minimální hustotě výsadby. Poskytnutí dotace je podmíněno provedením stanovené údržby porostu - plečkování, sečení, odstraňování čepelí listů. Nedílnou podmínkou je prokazování vlastní produkce.

## f) Travní porost na orné půdě

Dotace je podmíněna údržbou travního porostu, a to 2x ročně sečením nebo pastvou včetně likvidací nedopasků.

 Trvalé kultury

## a) Ovocný sad intenzivní a ostatní

Podporovány jsou pouze sady evidované v tzv. Registru sadů, při čemž v sadech intenzivních je dotace poskytována pouze na vybrané druhy ovocných dřevin a keřů. Dále musí být dodržena minimální stanovená hustota životaschopných jedinců na hektar. Pro posílení biodiverzity entomofauny je v ostatních sadech u ovocných stromů podmínka ponechávání 5–15 % plochy nepokosené do roku následujícího. Důležitou podmínkou je také prokazování stanovených minimálních výnosů vlastní produkce.

## b) Vinice

Podporovány jsou plochy s minimálním počtem jedinců 1 800 ks/ha, každoročně musí být prováděno prosvětlení révy vinné a mechanická údržba meziřadí.

## c) Chmelnice

Žadatel plní podmínky nařízení Komise (EU) č. 181/2021 a zákona o ekologickém zemědělství.

Výše dotace:

Druh zemědělské kultury	Hospodaření	Výše sazby v EUR/ha	
		Přechodné období	Ekologická produkce
Trvalý travní porost	Trvalý travní porost	106	100



Druh zemědělské kultury	Hospodaření	Výše sazby v EUR/ha	
Orná půda	Pěstování zeleniny, speciálních bylin nad 6 ha celkové výměry	660	638
	Pěstování zeleniny, speciálních bylin do 6 ha celkové výměry	680	660
	Pěstování víceletých píceňin	137	120
	Pěstování trav na semeno	137	120
	Pěstování ostatních plodin	323	239
	Pěstování jahodníku	660	638
	Travní porost na orné půdě	137	120
Trvalá kultura	Ovocný sad - intenzivní	896	850
	Ovocný sad - ostatní	536	510
	Vinice	900	847
	Chmelnice	900	847

## DOBŘÍ ŽIVOTNÍ PODMÍNKY ZVÍŘAT

Cílem je zlepšení dobrých životních podmínek vybraných kategorií dojeného skotu a prasat, a tím i zlepšení jejich zdravotního stavu prostřednictvím souboru opatření vedoucích ke zvýšení komfortu jejich života.

Žadatel:

- chovatel hospodářských zvířat, v případě podopatření na skot – chová ke dni podání žádosti minimálně 5 VDJ dojníc evidovaných v informačním systému ústřední evidence hospodářských zvířat
- v případě podopatření na prasata – chová ke dni podání žádosti minimálně 3 VDJ prasat evidovaných v ústřední evidenci hospodářských zvířat
- plní podmínky jednotlivých titulů v období od 1. března příslušného kalendářního roku, za který má být dotace poskytnuta, do posledního dne měsíce února následujícího kalendářního roku („doba závazku“) na celém hospodářství, na kterém chová hospodářská zvířata, která jsou předmětem dotace
- dodržuje podmínky Cross Compliance a ostatní podmínky dané platnou evropskou a národní legislativou
- chová veškerá hospodářská zvířata tak, aby nedocházelo k jejich týrání nebo usmrcování nepovoleným způsobem
- chová dojnice, resp. suchostojné krávy, po celou dobu závazku na daných hospodářstvích ve stájích s technologií volného ustájení
- hospodářství, na které žadatel žádá, není zařazeno v systému ekologického zemědělství

Nově se tato podmínka netýká **titulu Zlepšení stájového prostředí v chovu dojeného skotu.**



## Podopatření:

- Zlepšení stájového prostředí v chovu dojeného skotu – dojnice a **nově telata dojeného skotu do 2 měsíců věku**

Výše dotace: 60 EUR/VDJ

Zaměřen na snížení iritačního tlaku prostředí na ustájená zvířata. Soubor navržených opatření reguluje přítomnost ektoparazitů a kyselost podestýlky (min. pH 8,5), a tím omezuje dráždění všech tkání, které s nimi přicházejí do styku.

- Zvětšení lehacího prostoru v chovu dojnic (krávy chované v systému s tržní produkcí mléka)

Výše dotace: 16 EUR/VDJ

Reaguje na slabou stránku v podobě vysoké koncentrace dojnic ve stájích, vlivem které zvířata podléhají většímu stresu. Navýšením celkové plochy lehacího prostoru minimálně o 15 % oproti národním i evropským právním předpisům jsou zlepšeny podmínky pro odpočinek dojnic ve stáji, současně je umožněna zvýšená individuální kontrola a nadstandartní péče o jedince.

- Zajištění přístupu do výběhu pro krávy stojící na sucho (dojnice, které jsou březí a nacházejí se v období maximálně 60 dní před ukončením březosti)

Výše dotace: 44 EUR/VDJ

Reaguje na potřebu zvýšení kvality života vysokobřezích dojnic v období stání na sucho, umožněním pobytu ve venkovních prostorách, což má pozitivní vliv na zdravotní stav matky, na průběh porodu i na životaschopnost narozeného telete. **Nově je možné nahradit nastýlání ve výběhu přechodem přes lavážní vanu a výběh nemusí navazovat na stáj.**

- Zlepšení životních podmínek v chovu prasat - pro prasničky (dospělé samice prasat od stáří 7 měsíců do ukončení první březosti)

Výše dotace: 52 EUR/VDJ

Řeší stanovení minimálního věku 230 dní pro první zapuštění prasniček s cílem zvýšit kvalitu života jedince a prodloužit jeho reprodukční období.

- Zlepšení životních podmínek v chovu prasat - pro prasnice

Výše dotace: 82 EUR/VDJ

Reaguje na potřebu zlepšení hygieny ve stájích prasnic zavedením preventivních hygienických opatření v turnusovém provozu u kategorie, která je vystavena abnormální zátěži související s reprodukční úrovní chovu prasat. Řeší turnusový provoz a ošetřování spárků u prasnic na porodnách.

- Zvětšení plochy pro odstavená selata (selata ode dne jejich odstavu do 40 dní po tomto odstavu)

Výše dotace: 75 EUR/VDJ



Zajištění navýšené plochy odstaveným selatům minimálně o 20 % oproti národním i evropským právním předpisům a přidání manipulovatelného materiálu umožňujícího etologické aktivity je významným faktorem ovlivňujícím schopnost selat vyrovnat se s podstavovým stresem. Dochází tak ke snížení projevů agrese mezi ustájenými selaty, což má pozitivní vliv i na problematiku rutinního krácení ocásků.

## ZVÝŠENÍ OBRANYSCHOPNOSTI V CHOVU PRASAT VAKCINACÍ

### (nové opatření)

Cílem je snížit používání antimikrobik v chovu prasat na základě podávání vakcín a omezovat tak rizika pro zdraví zvířat i konzumentů potravin pocházejících od těchto zvířat. Použití vakcín jako nástroj k redukci použití antimikrobik ve veterinární medicíně, zejména v praxi potravinových zvířat, se obecně považuje za jedno z nejefektivnějších opatření k omezení používání antimikrobik a tlumení antimikrobní rezistence.

Žadatel:

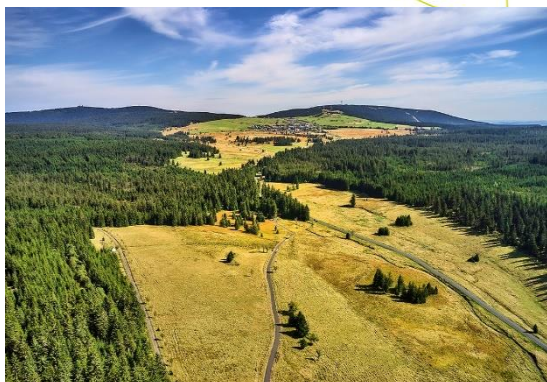
- chovatel vyjmenovaných kategorií prasat (odstavená selata, prasničky, prasnice a nově výkrm) evidovaných v informačním systému ústřední evidence hospodářských zvířat; u jednotlivých kategorií bude nutná evidence v IZR
- chová ke dni podání žádosti minimálně 3 VDJ prasat evidovaných v ústřední evidenci hospodářských zvířat
- plní podmínky jednotlivých titulů v období od 1. března příslušného kalendářního roku, za který má být dotace poskytnuta, do posledního dne měsíce února následujícího kalendářního roku („doba závazku“) na celém hospodářství, na kterém chová hospodářská zvířata, která jsou předmětem dotace
- dodržuje podmínky všech standardů a aktů kontroly podmíněnosti
- chová veškerá hospodářská zvířata tak, aby nedocházelo k jejich týrání nebo usmrcování nepovoleným způsobem
- dle imunizačního programu pro daný chov stanoví seznam patogenů, proti kterým bude možné prasata vakcinovat
- vakcinuje proti vyjmenovaným původcům infekčních onemocnění prasat

Sazba dotace se odvíjí od druhu onemocnění, proti kterému bude chovatel vakcinovat a v závislosti na kategorii vakcinovaných prasat. Vakcinovat je možné proti původcům infekčních onemocnění trávicího traktu (např. *E. coli*, *Clostridium*), onemocnění dýchacího traktu (*Actinobacillus*, *Mycoplasma*) a ostatních infekčních onemocnění (*Streptococcus*, *Staphylococcus*).



## ANC – OBLASTI S PŘÍRODNÍMI A JINÝMI OMEZENÍMI

Cílem je podpora podniků v oblastech s nižší produkcí způsobené horšími produkčními vlastnostmi půdy, zvýšenou náročností na zpracování půdy a omezenými možnostmi využití půdy. V oblastech ANC tak dochází ke snížení životaschopnosti a konkurenceschopnosti zemědělských podniků v souvislosti s omezením zemědělské produkce. Bez podpory příjmů formou kompenzace dodatečných nákladů a ušlých příjmů by docházelo k postupné marginalizaci ANC oblastí, která by mohla vyústit až v opuštění zemědělské půdy s dopadem na ekosystémy závislé na zemědělství v oblastech s přírodními omezeními.



Žadatel:

- uživatel půdy evidované v LPIS v oblastech ANC splňující **podmínku aktivního zemědělce**
- minimální plocha pro vstup je 1 ha zemědělské půdy

Základní členění ANC:

- horská oblast (H)
- ostatní oblast (O)
- specifická oblast (S)

Sazby jsou rozlišeny na 2 faremní systémy, a to na základě výpočtu intenzity chovu hosp. zvířat, **kam jsou nově započítáváni i jelenovití):**

- faremní systém živočišná výroba ( $\geq 0,3$  VDJ ha z.p.)
- faremní systém rostlinná výroba ( $< 0,3$  VDJ ha z.p.)

Výše dotace EUR/ha:

Typ ANC	Faremní systém převažující rostlinná výroba	Faremní systém převažující živočišná výroba
H1	91	216
H2	86	203
H3	60	143
H4	73	173
H5	55	130
O1	54	126
O2	42	99
O3	31	74
S	27	65



Degresivita sazeb: sazba bude s ohledem na výměru oprávněné plochy krácena na základě celkové výměry zemědělského podniku v oblastech H, O a S:

- výměra z.p. do 300 ha – plná výše platby
- výměra z.p. nad 300 ha do 500 ha – platba snižená o 10 %
- výměra z.p. nad 500 ha do 900 ha – platba snižená o 18 %
- výměra z.p. nad 900 ha do 1 800 ha – platba snižená o 22 %
- výměra z.p. nad 1 800 ha do 2 500 ha – platba snižená o 27 %
- výměra z.p. nad 2 500 ha – platba snižená o 30 %

## OBLASTI NATURA 2000 NA ZEMĚDĚLSKÉ PŮDĚ

Cílem je podpora hospodaření v oblastech, kde je právně omezeno zemědělské hospodaření z důvodu ochrany životního prostředí. Péče o některé typy přírodních stanovišť je finančně náročná a tyto lokality potřebují obnovní a udržovací péči. Prostřednictvím finančních podpor, které budou kompenzovat ušlé příjmy způsobené omezením hospodaření, se na těchto plochách omezí riziko opuštění od hospodaření a následné degradace trvalého travního porostu. Omezením hnojení v těchto oblastech opatření přispěje k zachování nebo zlepšení stavu druhů a stanovišť z hlediska ochrany.

Žadatel:

- uživatel půdy evidované v LPIS v rámci oblastí NATURA 2000
- minimální plocha pro vstup je 1 ha trvalého travního porostu

Výše dotace: Na území NP se poskytuje sazba ve výši 56 EUR/ha trvalého travního porostu  
Na území I. zóny CHKO se poskytuje sazba ve výši 95 EUR/ha trvalého travního porostu

## AGROLESNICTVÍ (nové opatření)

Pěstování dřevin na jednom pozemku spolu se zemědělskými plodinami na orné půdě (systém silvoorebný) nebo na travních porostech (silvopastevní). Na orné půdě jsou dřeviny vysázeny v řadách, mezi kterými jsou pěstovány zemědělské plodiny. Na travních porostech jsou vysazovány roztroušeně tak, aby mohly být travní porosty standardně ošetřovány. Dřeviny mohou vytvořit i skupinu, aby byl zajištěn stín pro pasoucí se zvířata.

Dřeviny v agrolesnických systémech rozčleňují velké půdní bloky, podporují zadržení vody, zabraňují vodní a větrné erozi, odnosu půdy v případě přívalových dešťů, poskytují stín pasoucím se zvířatům, zvyšují podíl organické hmoty v půdě, snižují emise skleníkových plynů pohlčováním CO<sub>2</sub> a ukládáním uhlíku v dřevní hmotě či půdě a pomáhají zajistit úkryt a potravu druhům vázaných na zemědělskou krajinu, at' už se jedná o opylovače, ptáky či drobné savce.



Minimální výměra pro založení agrolesnických systémů je 0,5 ha. Založení agrolesnického systému lze realizovat na zemědělské půdě na území České republiky s výjimkou území hlavního města Prahy na DPB evidovaném v LPIS s druhem zemědělské kultury standardní orná půda (R) travní porost na orné půdě (G) nebo trvalý travní porost (T). Po založení agrolesnického systému nedochází ke změně kultury. Ve specifických případech v oblastech Natura 2000 bude požadováno potvrzení orgánu ochrany přírody. Při výsadbě v prvním roce závazku bude použito 100 kusů dřevin na hektar a volba dřevin, typ sadby a design výsadby budou provedeny podle projektu. Výsadba je možná pouze dle schváleného seznamu dřevin pro toto opatření, v případě nepůvodních druhů ze seznamu platí povinnost souhlasu orgánu ochrany přírody. Při výsadbě je použito více než 50 % lesních dřevin, přičemž žádný z použitých druhů dřevin nesmí být ve výsadbě zastoupen více než 40 %. Liniová výsadba se provádí ve schválené šířce pásů stromů a sponu. U silvopastevního systému je možná liniová i roztroušená výsadba nebo výsadba ve skupině. U silvoorebného systému je možná pouze liniová výsadba. Zemědělská půda, na které je založen agrolesnický systém, musí být mezi pásy dřevin řádně zemědělsky obhospodařována. Podpora není určena pro výmladkové plantáže a pěstování vánočních stromků.



Foto: Archiv ČSAL

Výše dotace: 4 353 EUR/ha na založení agrolesnického systému

754 EUR/ha za následnou péči po dobu 5 let od založení agrolesnického systému

## ZALESŇOVÁNÍ ZEMĚDĚLSKÉ PŮDY

Cílem je podpora zalesnění zemědělské půdy včetně poskytnutí péče o založený porost a náhrady za ukončení zemědělské činnosti. Zalesňování přispívá k omezení vodní eroze a dalších degradačních faktorů zajištěním vegetačního pokryvu a rozčleněním velkých půdních bloků, ke snížení emisí a ke zvýšení sekvestrace uhlíku do půdy. Opatření řeší potřebu zvýšit odolnost zemědělství ke klimatické změně.

Podpora je zacílena na vymezenou zemědělskou půdu v LPIS, která je definována jako vhodná k zalesnění.

Žadatelé:

- soukromí a veřejní vlastníci, nájemci, pachtýři a vypůjčitelé půdy a jejich sdružení a spolky
- z možnosti žádat o dotace na zalesňování je vyloučen subjekt, který je příspěvkovou organizací nebo organizační složkou státu



Spolufinancováno  
Evropskou unií



MINISTERSTVO ZEMĚDĚLSTVÍ

- v případě státní půdy může být podpora poskytnuta pouze tehdy, hospodaří-li na ní soukromý subjekt nebo obec
- pokud jsou vlastníky zalesňovaného pozemku veřejné orgány, podpora je poskytována pouze na zalesnění a na péči o založený porost

Způsobilé náklady a výše dotace:

- Náklady na založení lesního porostu na zemědělské půdě – první rok.  
Dotace pro dřeviny: jedle, borovice, buk, dub, lípa, douglaska: 3 879 EUR/ha  
ostatní dřeviny: 2 923 EUR/ha
- Náklady na péči o založený porost včetně výchovných zásahů - po dobu 5 let, počínaje rokem následujícím po roce zalesnění  
Dotace pro všechny dřeviny: 643 EUR/ha
- Náhrada za ukončení zemědělské činnosti - po dobu 10 let, počínaje rokem následujícím po roce zalesnění  
Dotace na pozemku, který byl v LPIS před zalesněním evidován s kulturou:  
orná půda, chmelnice, vinice, ovocný sad, školka: 459 EUR/ha/rok  
trvalý travní porost nebo jiná trvalá kultura: 190 EUR/ha/rok
- Podporu nelze poskytnout na výsadbu rychle rostoucích dřevin, výmladkových plantáží a vánočních stromků

## LESNICKO-ENVIRONMENTÁLNÍ PLATBY – BIODIVERZITA A GENOFOND

Cílem je zachování porostního typu hospodářského souboru v oblastech Natura 2000 a v ZCHÚ nebo **habitatových stromů v hospodářských lesích (nové opatření)**. Kompenzovány jsou zvýšené náklady a snížené výnosy vyplývající ze zachování vybraných porostních typů hospodářských souborů (jedlový, dubový, bukový, ostatní listnaté, – výmladkový les) místo jejich přeměny na porostní typy hospodářských souborů s nižší ekologickou hodnotou (smrk) nebo zachování a ochranu habitatových stromů s určitými typy stromových mikrostanovišť, a dále provádění specifického managementu k jejich ochraně. V případě titulu Genofond je podporován sběr osiva šetrnými technologiemi nepoškozujícími stromy. Cílem je sběr osiva z uznaných zdrojů selektovaného reprodukčního materiálu.



Foto: Shutterstock

Žadatelé:

- vlastníci, nájemci, pachtýři a vypůjčitelé lesů a jejich sdružení a spolky (u opatření na genofond mohou žádat i státní podniky)

Výše dotace:	Zachování porostního typu hospodářského souboru	195 EUR/ha
	Zachování habitatových stromů	143 EUR/ha
	Genofond	71 EUR/ha



## LESNICKÁ PROJEKTOVÁ OPATŘENÍ

### Žadatel:

- vlastník, nájemce, pachtýř nebo vypůjčitel lesních pozemků
- sdužení s právní subjektivitou a spolek vlastníků, nájemců, pachtýřů nebo vypůjčitelů lesních pozemků

### Opatření:

- Investice do obnovy kalamitních ploch

Cílem je zajištění obnovy, péče a výchovy lesních porostů v souvislosti s následky kalamitních situací, kdy vznikly rozsáhlé plochy, na kterých je nutné zajistit obnovu lesních porostů. V důsledku klimatické změny dochází k výskytu bořivých větrů, nárůstu holin, častějším výkyvům teplot aj., což má nepředvídatelné dopady nejen na lesní porosty, ale celkově na životní prostředí. Podpora se vztahuje na odstraňování kalamitami poškozených lesních porostů včetně přípravy ploch po kalamitních těžbách před zalesněním, umělou obnovu sadbou a sítí na plochách po kalamitách, ochranu porostů v rámci realizace projektu.

Výše dotace: 2,8 tis. - 1,5 mil. EUR/projekt

- Investice do ochrany melioračních a zpevňujících dřevin

Cílem je budování druhově, věkově i strukturně bohatých lesních porostů a ochrana lesní půdy/porostů před postupnou degradací, špatnou odolností proti povětrnostním vlivům či proti náchylnosti ke kalamitám způsobeným škůdci. Podpora se vztahuje na úhradu nákladů na pořízení a instalaci hromadné mechanické ochrany (oplocenek) melioračních a zpevňujících dřevin, které byly vysazené v souladu s projektem obnovy.

Výše dotace: 755 - 37,7 tis. EUR/projekt



- Vodohospodářská opatření v lesích

Podpora má v reakci na projevy klimatické změny zajistit realizaci protierozních a protipovodňových opatření v lesích, zároveň má urychlit odstraňování povodňových škod vzniklých v lesích. Podporovány jsou projekty malého charakteru, které zvýší retenci vody v krajině, zpomalí odtok vody, sníží odnos splavenin nebo budou mít protierozní funkci.

Podpora se vztahuje na projekty odstraňování škod způsobených povodněmi na drobných vodních tocích nebo jejich částech, které se nacházejí v rámci PUPFL a v jejich povodích, projekty výstavby a rekonstrukce objektů hrazení bystrin, hrazení a stabilizace strží a svážných území, preventivní protipovodňová opatření na malých vodních tocích a v jejich povodích, např. výstavby a rekonstrukce a obnovy funkce suchých nádrží, stabilizace koryta a zabezpečení břehů vodního toku.

Výše dotace: 3,7 tis. - 302 tis. EUR/projekt



## Neproduktivní investice v lesích

Cílem je posílení rekreační funkce lesa (např. značení, výstavba a rekonstrukce stezek pro turisty do šíře 2 metrů, značení významných přírodních prvků, výstavba herních, naučných a fitness prvků), opatření k usměrňování návštěvnosti území (např. zřizování odpočinkových stanovišť, přístřešků, informačních tabulí, závor), opatření k údržbě lesního prostředí (např. zařízení k odkládání odpadků), opatření k zajištění bezpečnosti návštěvníků lesa (např. mostky, lávky, zábradlí, stupně), nákup pozemků maximálně do částky odpovídající 10 % celkových způsobilých výdajů.



Výše dotace: 3,7 tis. - 113,2 tis. EUR/projekt

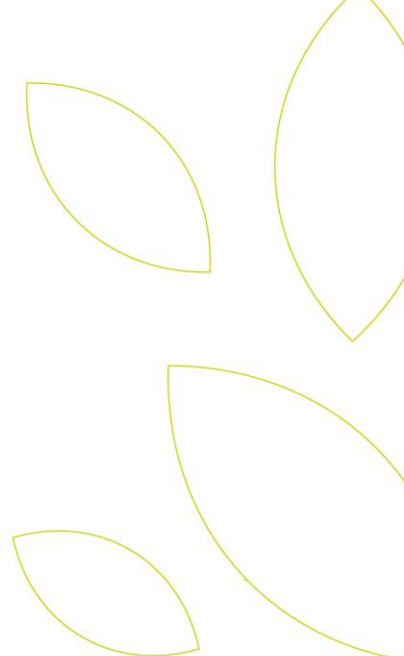
## Přeměna porostů náhradních dřevin

Cílem je napravit nedořešené důsledky imisního zatížení 70. a 80. let minulého století spočívající v současném stavu původně pouze dočasně zamýšlených porostů náhradních dřevin a s posléze již neuskutečnou jejich přeměnou. Podpora se vztahuje na snížení zakmenění za účelem podsadby nebo odstranění původního porostu za účelem obnovy, přípravu ploch před zalesněním - mechanická a chemická příprava půdy včetně rozhrnování valů, umělou obnovu sadbou, ochranu založeného porostu (mechanická i chemická), ochranu melioračních a zpevňujících dřevin na obnovních prvcích.

Výše dotace: 3,7 tis. - 1,5 mil. EUR/projekt



Poznámky:





Prezentované informace vychází z předloženého Strategického plánu Společné zemědělské politiky 2023-2027, jehož schválení Evropskou komisí je plánováno na konec roku 2022. Aktuální informace budou průběžně zveřejňovány na webovém portále [eagri.cz](http://eagri.cz) v sekci Dotace (SZP pro období 2023-2027) a na stránkách SZIF.

Foto: Archiv CSV



**Spolufinancováno  
Evropskou unií**

