

Geolokalizace – EUDR

Webinář k praktickým ukázkám postupů zásadních aspektů Nařízení proti odlesňování (EUDR)

Marek Mlčoušek a kol.

3.11.2025

Geolokalizace

Článek 2

- 28) „geolokalizací“ **zeměpisná poloha pozemku** popsána souřadnicemi zeměpisné šířky a délky,u **pozemků o rozloze větší než čtyři hektary používaných k produkci relevantních komodit jiných než skotu** se zeměpisná poloha uvádí s použitím polygonů s takovým množstvím bodů zeměpisné šířky a délky, **které dostačuje k popisu obvodu jednotlivých pozemků;**
- 27) „pozemkem“ **půda v rámci jedné nemovitosti (majetku)** ve smyslu uznaném právem země produkce, **která vykazuje dostatečně homogenní podmínky, aby bylo možné na souhrnné úrovni vyhodnotit riziko** odlesňování a znehodnocování lesů spojené s relevantními komoditami produkovány na této půdě

Článek 9 (Požadavky na informace) bod 1

- d) **geolokalizaci všech pozemků, kde byly relevantní komodity, které jsou v relevantním produktu obsaženy** nebo které byly k jeho výrobě použity, vyprodukovány, jakož i datum nebo časové rozmezí produkce; pokud relevantní produkt obsahuje relevantní komodity vyprodukované na různých pozemcích nebo z nich byl vyroben, uvede se geolokalizace všech jednotlivých pozemků; **jakékoli odlesnění nebo znehodnocování lesů na daných pozemcích automaticky vylučuje**, aby byly jakékoli relevantní produkty a relevantní komodity z těchto pozemků uváděny nebo dodávány na trh nebo vyváženy;....
- g) **přiměřeně přesvědčivé a ověřitelné informace** o tom, že relevantní produkty **nezpůsobují odlesňování;**

Geolokalizace - formát GeoJSON

Neoficiální český překlad definice na stránkách NLI <https://nli.gov.cz/portfolio/eudr/>

- OSTATNÍ DOKUMENTY (VÝSTUPY Z JEDNÁNÍ A SEMINÁŘŮ, DOPROVODNÉ MATERIÁLY

[„Znehodnocování lesů“](#) (dále „nařízení“) je závazný legislativní nástroj Evropské unie, který se přímo uplatňuje ve všech členských státech. Nařízení nabývá účinnosti 30. 12. 2025, přičemž pro mikropodniky a malé podniky je jeho použitelnost odložena na 30. 06. 2026.

Jeho cílem je snížení podílu EU na globálním odlesňování prostřednictvím stanovení pravidel pro **produkci** vybraných (relevantních) **komodit**, které mají na celosvětové **odlesňování** největší dopad. Jedná se o **dřevo, skot, kávu, sóju, palmu olejnou, kakao a kaučuk**. Zároveň upravuje obchod s vyjmenovanými (relevantními) **produkty** z těchto **komodit** vyrobených.

Obchodování je myšleno jejich **uvádění, dodávání** na trh EU a jejich **vývoz** z EU. Obchodovat s nimi lze pouze za podmínek, že byly vyprodukovány v souladu s příslušnými právními předpisy a nezpůsobují odlesňování. Soulad s těmito požadavky je nutno ověřit (**vykonat náležitou péči**) a zjištěnou shodu deklarovat podáním standardizovaného prohlášení (tzv. **„Prohlášení o náležitě péči“**) v **Informačním systému** spravovaném Evropskou komisí.

Odlesňování se rozumí přeměna **lesa** na plochy k **zemědělskému využití**, a to jak úmyslně, tak změnou hospodaření na plochách, kde odlesnění proběhlo vlivem přírodních silivů. Přeměna pro jiné účely (např. městská nebo průmyslová infrastruktura) není nařízením dotčena.

Nařízení ukládá povinnosti **hospodářským subjektům a obchodníkům** při **produkci a obchodování** s těmito **komoditami a produkty** podle jejich role v **dodavatelském řetězci** a velikosti jejich podniku.

Implementaci EUDR se podrobně věnuje webová stránka provozovaná Evropskou komisí [Deforestation Regulation implementation – European Commission](#).

[„Zákon č. 226/2013 Sb., o dodávání na trh a vývozu dřeva, dřevařských výrobků a některých dalších komodit“](#) je právním předpisem národní legislativy upravující podrobnosti provádění tohoto přímo použitelného nařízení.

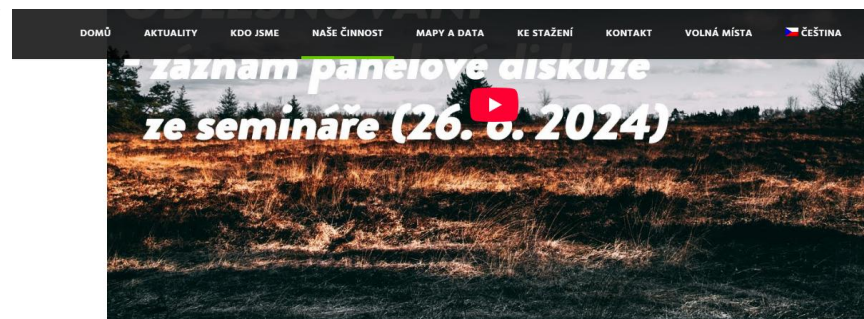
Další informace

+ OFICIÁLNÍ DOKUMENTY

+ DOKUMENTY ZPRACOVANÉ NLI

- OSTATNÍ DOKUMENTY (VÝSTUPY Z JEDNÁNÍ A SEMINÁŘŮ, DOPROVODNÉ MATERIÁLY)

- Výstupy z webináře 10. 6. 2025:
[Prezentace](#) (zip)



- Popis použití geolokalizačního souboru GeoJSON:
[EUDR GeoJson File Description verze 15](#) (PDF) Aktualizovaný dokument.
[Popis souboru GeoJSON verze 15](#) (PDF) Neautorizovaný překlad. Pracovní verze, neprošlo jazykovou korekturou.
- Zpráva NLI z jednání Expertní skupiny pro EUDR „Multistakeholder platform“ 4. 3. 2025 v Bruselu
[Souhrnná zpráva](#) (EN)
[Stručně shrnutí účastníků NLI z jednání je k dispozici v českém jazyce](#) (PDF)

Kontakty na naše metodické pracovníky naleznete v sekci [Kontakty](#) dle územní působnosti pobočky nebo nám napište na eudr@nli.gov.cz.

EUDR



Popis souboru [GeoJSON](#)

Verze 1.5 - ze dne 5. května 2025

Technické kontakty:
Viz nejnovější verze dokumentu „[EUDR – API pro specifikace hospodářských subjektů](#)“.

Poznámka k vydání:

Verze	Popis
V1.2	Aktualizovaný seznam kontaktů a systémových adres URL
V1.3	Aktualizovaný seznam kontaktů
V1.4	Aktualizovaný seznam běžných chyb souborů GeoJSON
V1.5	Aktualizovaný seznam běžných chyb souborů GeoJSON

Geolokalizace – Národní produkce, kontroly DDS

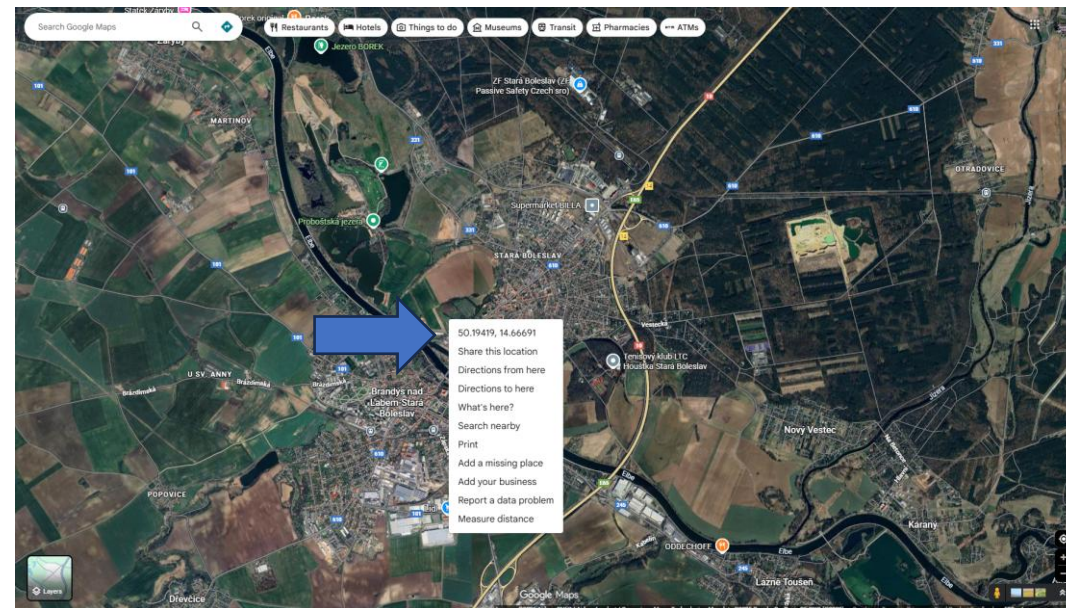
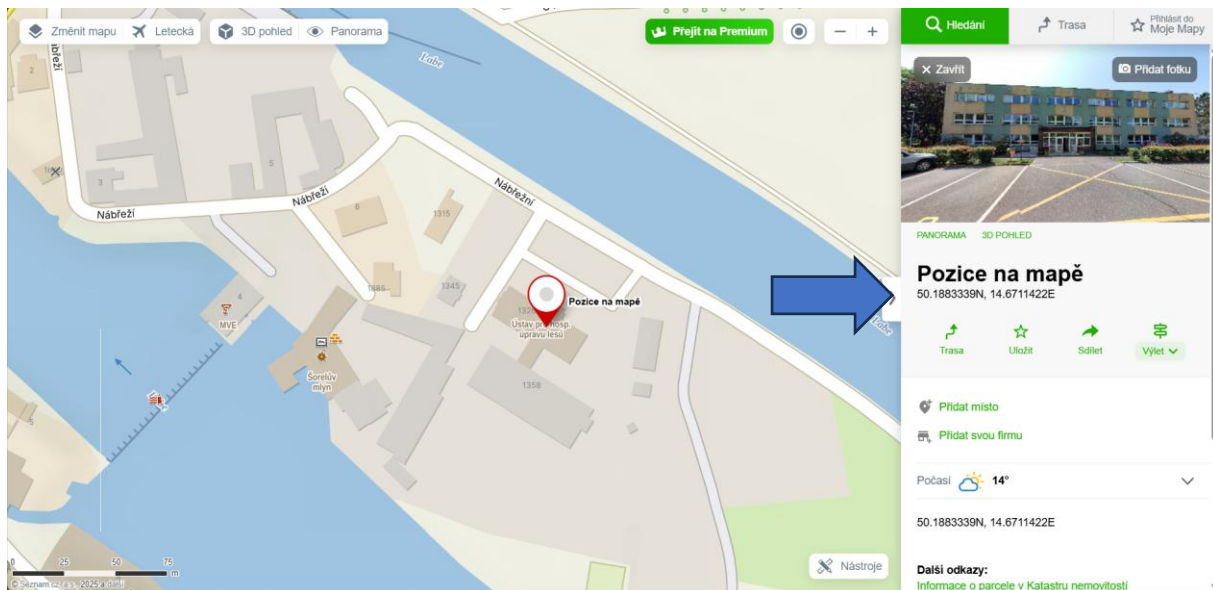
Na národní úrovni podpora hospodářských subjektů při zadávání geolokalizací jejich pozemku k DDS pro produkci (dřevo, sója, skot).

Vyhodnocení geolokalizačních podkladů uvedených v DDS pro rozhodnutí souladu nebo nesouladu s EUDR (*dle článku 3 Nařízení bod a*)) *nezpůsobující odlesňování*.

Možnosti získání prostorových dat místa produkce pro DDS

- Vkládání souřadnic přímo do IS EUDR (bod/polygon)
- Řešení MZe pro domácí producenty (dřevo, skot, sója)
- Export parcely z Geoportálu ČÚZK
- Export z Mapy.com (bod)
- Export z Google Maps (bod)
- Možná nabídka pomoci NLI malým HS

Vkládání souřadnic přímo do IS EUDR



- Kopírovat v souřadnicovém systému WGS 84 např. z Mapy.com, Google Maps
- Možnost vkládat body nebo polygony

A screenshot of the IS EUDR data entry form. The form has a yellow background and contains several input fields. At the top right, there are 'Import' and 'Export' buttons. The main form area has a table-like structure with the following fields:

- 'Název výrobce': empty text input
- 'Země produkce *': dropdown menu with 'No country selection' selected
- 'Celková rozloha (ha)': input field with '4.00'
- '# Popis místa produkce': input field with '1'
- 'Oblast (ha) *': input field with '4'
- 'Typ *': dropdown menu with 'Bod' selected
- 'Úkony': buttons for 'x', '+', and a trash icon

Below this, there is a 'Coordinates' section with two input fields: 'Longitude' with '14.671142' and 'Latitude' with '50.188334'. A blue arrow points to the 'Latitude' field.

Možnost zákresu přímo v IS EUDR

- Lze zakreslit body i polygony
- Ručně dopsat název výrobce, země produkce...

6. Komodity nebo produkty *

+Přidat komoditu nebo produkt xOdstranit vše

Celkem: Čistá hmotnost (kg) 0 Oblast (ha) 0.00

1 44 DŘEVO A DŘEVĚNÉ VÝROBKY; DŘEVĚNÉ UHLÍ
4403 Surové dřevo, též odkomněné, zbavené dřevní bělí nebo nahrubo opracované Odstranit

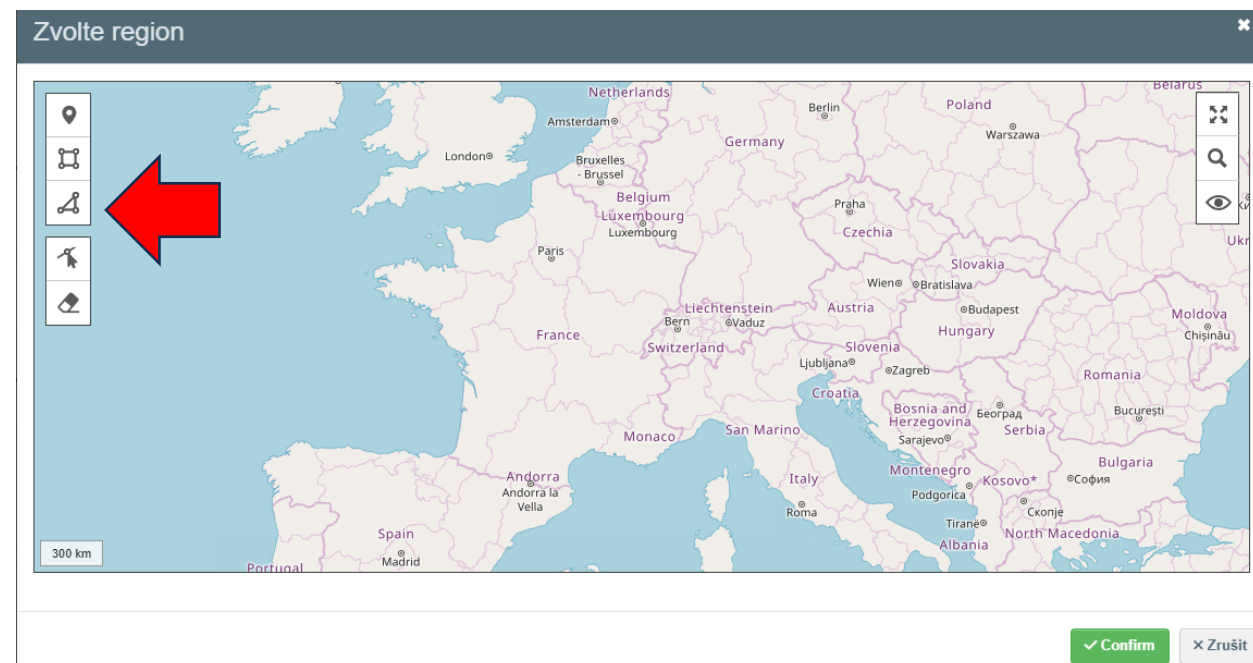
Popis komodit nebo produktů *	Čistá hmotnost (kg) *	% odhad nebo odchylka	Doplňkové jednotky *	Typ jednotky *	Celková rozloha (ha)
				MTQ - m	0.00

#	Vědecký název	Obecný název
1	Vědecký název	Obecný název

+ Přidat místo produkce Import Export

#	Název výrobce	Země produkce *	Celková rozloha (ha):
1		No country selection	0.00

#	Popis místa produkce	Oblast (ha) *	Typ *	Úkor



Řešení MZe pro domácí producenty (dřevo, skot, sója)

Layout aplikace bude členěn na 3 oddíly:

- Seznamy – ta se dělí na 3 samostatné záložky:
 - o Polohy zvířat
 - o Komodita dřevo
 - o Komodita sója
- Detaily
- Seznamy hlášení

Veřejný registr půdy - LPIS

Informační panel

Vyhledávání

Čtverec:

Zkrácený kód:

Stav: Účinný

Nalezené DPB

Čtverec	Zkrácený kód	Stav	Úč.od	Úč.do

2403/20 U 0,74 ha Zemědělské družstvo Brandýs nad Labem
ID:21007
30.01.2024

Formát výstupu: Pol.č. popis X,X.Y.Y X,X.Y.Y

Exportovat *.prj soubor: Generovat pomocný soubor:

WGS-84 (GPS) SUTJK do schránky

	x	y
1 bod1	50.1897008	14.6732835
2 bod2	50.1897008	14.6732844
3 bod3	50.1885816	14.6738246
4 bod4	50.1885385	14.6740862
5 bod5	50.1897240	14.6741518
6 bod6	50.1897008	14.6732835

Záložka – Polohy zvířat

Záložka Polohy zvířat se bude rozpadat do 2 samostatných podzáložek a data do těchto podzáložek budou načítána k datu – parametr, který bude moci uživatel zadat a měnit.

- Skot
- Díly půdních bloků

Struktura záložky:

- Hospodářství
- Stáj
- Číslo zvířete
- Příznak
- Kategorie
- Datum narození
- Plemeno ALF13
- Datum od
- Datum do

Struktura záložky – Díly půdních bloků:

- Název katastrálního území
- Areál
- Název ZemParcely – za příslušnou verzi DPB sloučeno na řádek
- Čtverec
- Kód
- Kultura
- Výměra
- Stav
- Účinnost od
- Účinnost do

- Dle volby na záložce Skot se buď vezmou v potaz všechny objekty hospodářství s druhem chovaných zvířat tuři anebo dle vybraných zvířat a jejich polohy ke zvolenému datu na příslušných hospodářstvích se načtou jen tyto unikátní dotčené objekty. K množině objektů se připojí případně vybraná množina DPB.
- Posledním krokem je spuštění nápočtu souřadnic z připraveného hlášení polohy zvířat. Jedná se o geometrie příslušných hospodářských objektů a příslušných vybraných DPB

Záložka – Komodita dřevo

- Záložka Komodita dřevo se bude rozpadat do 2 samostatných podzáložek a data do těchto podzáložek budou načítána k datu – parametr, který bude moci uživatel zadat a měnit.

- LHC
- PSK

Struktura záložky – LHC:

- Kód LHC
- Název LHC
- Platnost od
- Platnost do

- Posledním krokem je spuštění nápočtu souřadnic z připraveného hlášení komodity dřevo. Jedná se o geometrie příslušných LHC nebo případných PSK.

Struktura záložky – PSK:

- Kód LHC
- Název LHC
- Stav
- Oddělení
- Dílec
- Porost
- Porostní skupina
- Plocha PSK
- Platnost LHPO od
- Platnost LHPO do

Mapová prohlížečka a export

- Pro aplikaci pro přípravu výstupních souboru GeoJSON pro hlášení EUDR bude vytvořena nová **mapová prohlížečka s příslušnými mapovými vrstvami** (očekávané je zjednodušení množství mapových vrstev dostupných pro moduly iLPIS a fLPIS) bez možnosti editace
- Do mapových stromů fLPIS, pLPIS a hlášení EUDR bude doplněna **nová informativní vrstva LHC**, která nebude nijak provázaná na PSK geometrie
- Standardní mapový nástroj pod mapou LPIS pro **export souřadnic z vybrané geometrie** v mapě bude **rozšířen o výstupní formát GeoJSON**
- Pro účely komodity dřevo a podání prohlášení na portálu EUDR je třeba vygenerovat GeoJSON z polygonu **PSK nebo LHC**, na kterém došlo k těžbě dřeva – možné i **pro neregistrované v aplikaci pLPIS**
- Možnost **podávat prohlášení do IS EUDR přes API** z Portálu farmáře v řešení

Geoportál ČÚZK

- Export parcel ve formátu GeoJSON
- Zatím pouze v souřadnicovém systému S-JTSK Křovák => není možno importovat do IS EUDR
- WGS 84 s aktualizací v roce 2026

The screenshot displays the Geoportal CZÚZK interface. On the left, a map shows a river and surrounding buildings. A search bar at the top left contains the text 'Najít adresu nebo místo'. In the center, a window titled 'Nahlížení do katastru nemovitostí' (View of the Real Estate Cadastre) is open. It shows a yellow warning box: 'Pro zobrazení vlastníka a dalších údajů se přihlaste nebo zadejte zobrazený kód.' Below this is a search field with the text '6T4as' and a 'Pokračovat' button. The 'Informace o pozemku' (Parcel Information) section lists the following details:

Parcelní číslo:	1586/11
Obec:	Brandýs nad Labem-Stará Boleslav [538094]
Katastrální území:	Stará Boleslav [609170]
Číslo LV:	3786
Výměra [m ²]:	1341
Typ parcely:	Parcela katastru nemovitostí
Mapový list:	DKM
Určení výměry:	Ze souřadnic v S-JTSK
Druh pozemku:	zastavěná plocha a nádvoří

Below this is the 'Součástí je stavba' (Part of the building) section, which lists: 'Budova s číslem popisným: Stará Boleslav [403016]; č. p. 1358; jiná stavba'. On the right, a map window titled 'Parcela: 1586/11' shows a detailed view of the parcel with a blue arrow pointing to it. The map window also displays 'Druh číslování: Pozemková' and 'Výměra parcely: 1 341 m²'. The map shows a river and buildings, with the text 'BRANDÝS NAD LABEM - STARÁ BOLESLAV' overlaid. A scale bar indicates 50 meters. The interface is powered by Esri.

```
{ "type": "FeatureCollection", "crs": { "type": "name", "properties": { "name": "EPSG:5514" } }, "features": [ { "type": "Feature", "geometry": { "type": "Polygon", "coordinates": [ [ [ -723623.879999999, -1034292.329999982 ], [ -723621.530000012, -1034289.460000009 ], [ -723621.879999999, -1034289.170000018 ], [ -723619.890000000 ], [ -723620.510000016, -1034286.219999988 ], [ -723618.980000004, -1034284.350000015 ], [ -723618.559999987, -1034284.699999993 ], [ -723618.230000004, -1034284.250000015, -1034284.199999993 ], [ -723616.25, -1034281.629999999 ], [ -723615.579999982, -1034282.179999997 ], [ -723613.589999999, -1034279.329999982 ], [ -723596.719999999 ], [ -723594.859999994, -1034291.300000007 ], [ -723592.960000009, -1034292.87000001 ], [ -723591.710000009, -1034291.37000001 ], [ -723588.559999987, -1034
```

NAŘÍZENÍ EVROPSKÉHO PARLAMENTU A RADY (EU) 2023/1115 ze dne 31. května 2023

Článek 3

Zákaz

Relevantní komodity a relevantní produkty se nesmějí uvádět ani dodávat na trh ani vyvážet, nejsou-li splněny všechny tyto podmínky:

a) **nezpůsobují odlesňování;**

b) byly vyprodukovány v souladu s příslušnými právními předpisy země produkce a

c) vztahuje se na ně prohlášení o náležité péči.

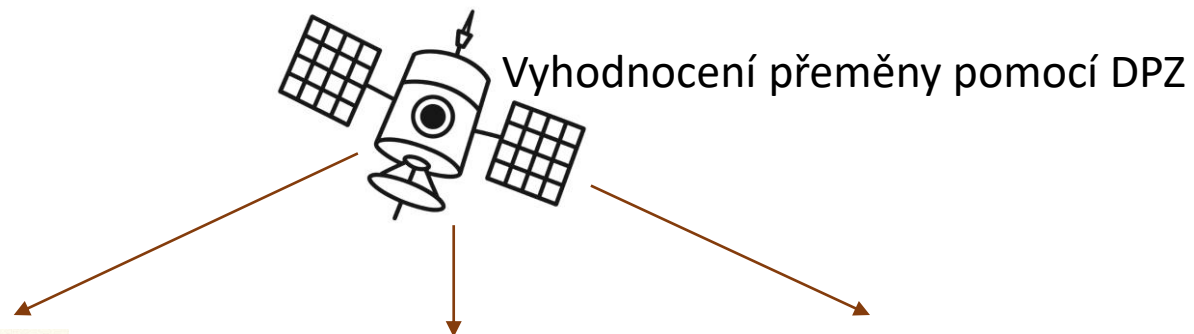
13) výrazem „**nezpůsobující odlesňování**“:

a) skutečnost, že relevantní produkty obsahují relevantní komodity vyprodukované na půdě, na níž po 31. prosinci 2020 nedošlo k odlesňování, byly těmito komoditami krmeny nebo byly vyrobeny za jejich použití, a

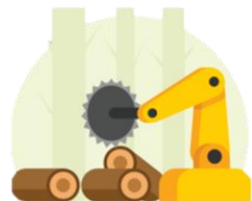
b) v případě relevantních produktů, které obsahují dřevo nebo byly vyrobeny za použití dřeva, skutečnost, že toto dřevo bylo vytěženo v lese, aniž by to vedlo ke znehodnocování lesů po 31. prosinci 2020;

- „**odlesňováním**“ přeměna lesa na plochy k zemědělskému využití, ať již je způsobena člověkem, či nikoli;
- „**znehodnocováním lesů**“ strukturální změny lesa v podobě přeměny:
 - a) původních lesů nebo přirozeně se obnovujících lesů na lesní plantáže nebo na jiné zalesněné plochy, nebo
 - b) původních lesů na vysazené lesy;

Relevantní produkt obsahující relevantní komoditu „způsobil odlesnění“



pozemek LES - stav k 31.12.2020



Nově pozemek zemědělské využití - stav po 31.12.2020



„LES“ půda o rozloze více než 0,5 hektaru se stromy vyššími než pět metrů a korunovým zápojem větším než 10 % nebo se stromy schopnými dosáhnout těchto prahových hodnot na daném místě, s výjimkou půdy, která slouží převážně k zemědělskému či městskému využití;

„plocha zemědělského využití“ tj. plocha, která je využívána pro účely zemědělství včetně agrolesnictví. Zemědělské plantáže, chov hospodářských zvířat, půda s dočasnými plodinami nebo trvalými kulturami, půda s dočasnými nebo trvalými loukami a pastvinami, půda vyňatá z produkce nebo půda dočasně ponechaná ladem, pozemky pod zemědělskými budovami a hospodářskými dvory ...

Posouzení odlesnění se vztahuje na všechny komodity včetně dřeva



Definice lesa dle nařízení

„**lesem**“ půda o rozloze více než 0,5 hektaru se stromy vyššími než pět metrů a korunovým zápojem větším než 10 % nebo se stromy schopnými dosáhnout těchto prahových hodnot na daném místě, **s výjimkou půdy, která slouží převážně k zemědělskému či městskému využití;**

Vychází z definice lesa podle FAO/FRA (Global Forest Resources Assessment), který je standardem pro mezinárodní srovnání a zprávy (např. pro potřeby OSN, IPCC, atd.). Použití při Národních inventarizacích lesa (NIL).

Co není podle této definice les:

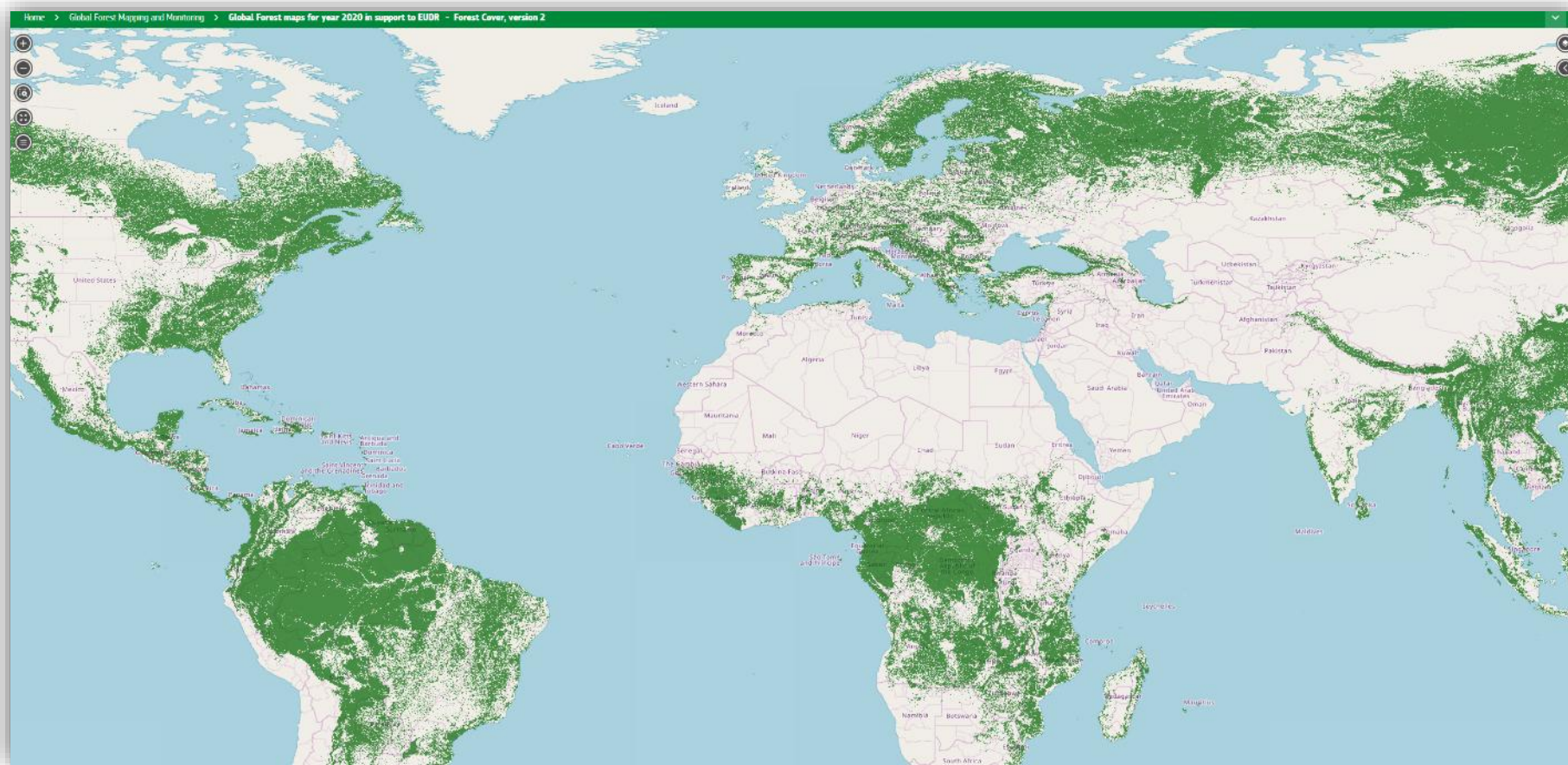
- Plochy primárně využívané k **zemědělství** (např. **plantáže palmy olejně, ovocné sady**).
- **Městská zeleň, parky a zahrady.**
- **Stromy mimo les** (např. stromořadí, remízky pod 0,5 ha).

Co je podle této definice les:

- **Přírodní i uměle založené lesy.**
- **Produkční i ochranné lesy.**
- I dočasně **odlesněné plochy**, které jsou určeny k opětovnému zalesnění (např. po těžbě).

Při posuzování, zda na konkrétní lokalitě došlo k odlesnění, je rozhodným dnem **31. 12. 2020**. V případě komodity dřevo a souvisejících relevantních produktů nařízení zohledňuje i riziko znehodnocení (degradace) lesa.

Globální lesní pokryv: JRC Global Forest Cover 2020



- Dataset EU Forest Observatory popisující lesní pokryv k 31.12.2020 dle definice „les“ v Nařízení
- 10 m rozlišení, výchozí stav pro směrnici EUDR
- Stanovená celková přesnost 91% vyhodnocení „les“ (18% nadhodnocení a 8% podhodnocení/opomenutí)
- Dostupné na Whisp a EU Forest Observatory

<https://forest-observatory.ec.europa.eu/forest/rmap>

GEOS-EUDR – Technický a politický přehled č. 1


Zajištění souladu s EUDR: Hodnocení globálních lesních map pro monitorování odlesňování


Freitas Beyer J., Köthke M., Lippe M.




Porovnání nejvhodnějších globálních datových sad pro hodnocení území LES

Dataset	EUDR Metrics			Non-forest tree-based systems included in forest cover?	Accuracy Analysis	
	Spatial	Temporal	Forest Definition		Tendency	
					Missing true deforestation	Increment in non-compliant production
JRC GFC v2 (Bourgoin et al. 2023)	●	●	●	Yes		✓
ESRI-10m (Karra et al. 2021)	●	●	○	Yes	--	--
Dynamic World (Brown et al. 2022)	●	●	○	Yes		✓
GLC-FCS30D (Liu et al. 2020)	○	●	○	Yes		✓
FROM-GLC10 (Gong et al. 2019)	●	●	○	Not explicitly reported		✓
Forest Extent-GLAD (Potapov et al. 2022)	○	●	●	Yes		✓
PALSAR-2 FNF v2.0.0 (Shimada et al. 2014)	●	●	●	Yes	--	--
ETH-2020 (Lang et al. 2023)	●	●	●	Yes		✓

 Strong match

 Partial match

 Marginal match

Pouze osm z 21 globálních map splňuje klíčová prostorová, časová a definiční kritéria pro kontrolu souladu s EUDR (odkazy na těchto 8 map viz obrázek).

Pouze dva soubory dat – *JRC GFC v2* a *PALSAR-2* splňovaly všechna tři kritéria definice lesa podle EUDR: kryt stromového porostu ($\geq 10\%$), výška stromů (≥ 5 m) a minimální mapovací jednotka ($\geq 0,5$ ha)

WHISP od OpenForis Initiative (<https://whisp.openforis.org/>),

The screenshot displays the WHISP web application interface. At the top, there is a dark blue header with the Whisp logo, "powered by EARTH MAP", a search bar labeled "Find ...", and navigation icons for "OPEN AOI WITH...", user profile, help, language, and share.

On the left side, there is a sidebar menu with a "Forestry" section. The menu items include:

- Forest probability Ghana
- Global Forest Change - Loss - UMD GLAD
- Global Forest Change - Loss by Year - UMD GLAD
- Global Forest Change - Tree Cover/Loss/Gain - UMD GLAD
- IDEAM Forest - Non Forest map for 2020
- JAXA PALSAR Forest/Non-Forest 2017/2020 (checked)
- JRC - Global forest cover 2020 (checked)
- JRC - Tropical Moist Forest - Transition 1990-2024
- JRC - Tropical Moist Forest 1990-2024
- Primary Humid Tropical Forests 2001 - GLAD UMD
- RADD Forest Disturbance Alerts - WUR
- Timber - European Primary Forest Database
- Timber - IIASA Global Forest Management map

The main map area shows a satellite-style view of a forested region. A yellow polygon highlights a specific area of interest. A legend window is open over the map, showing two layers:

- JAXA PALSAR Forest/Non-Forest 2017/2020** (dated 2020):
 - Dense Forest (dark green)
 - Non-dense Forest (light green)
 - Non-Forest (yellow)
 - Water (blue)
- JRC - Global forest cover 2020**

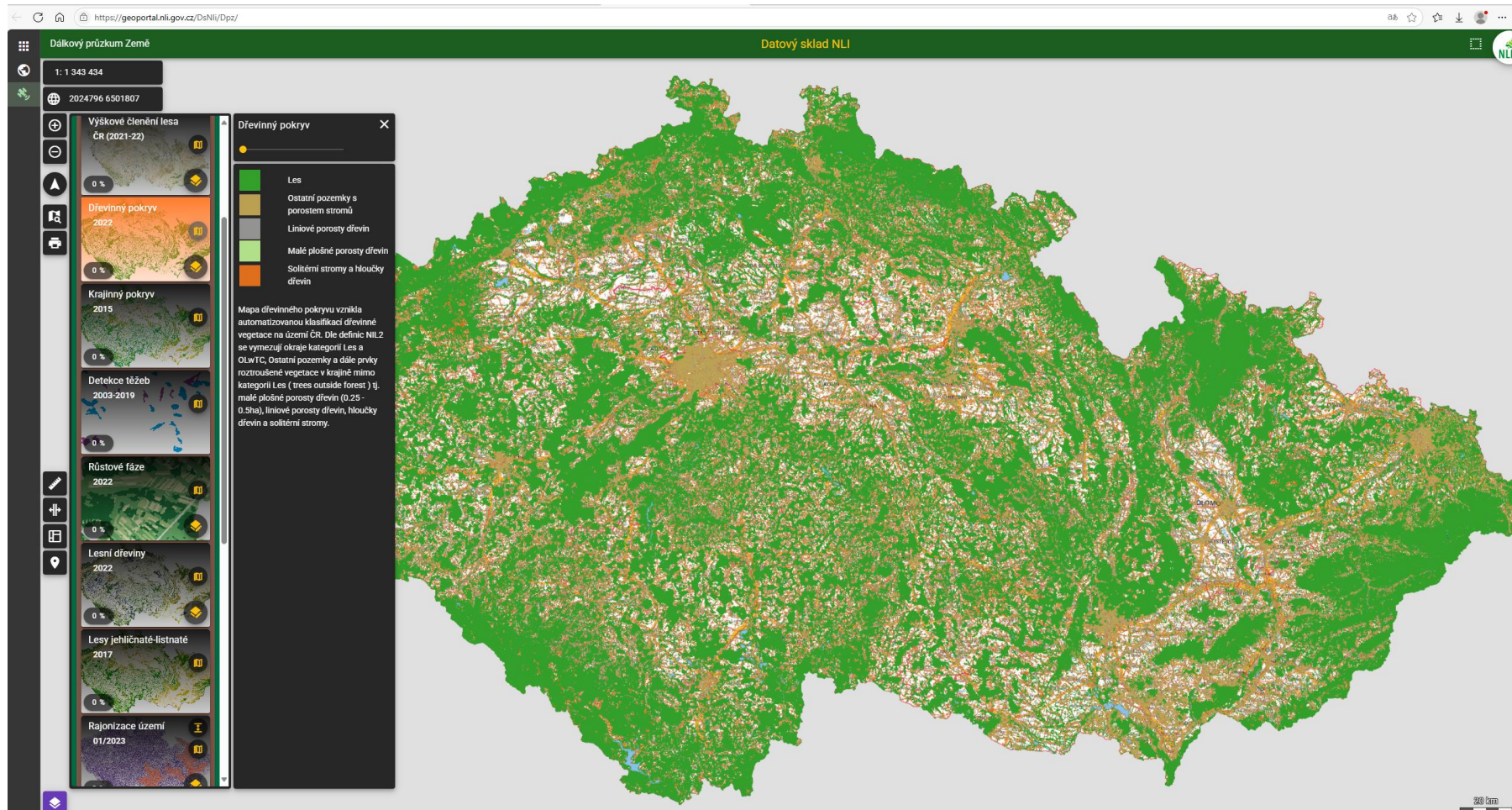
At the bottom right, a white box displays the coordinates: "Lat: 6,135 - Long: -1,619". The footer includes "Powered by Google Earth Engine" and various legal notices and keyboard shortcuts.

Porovnání nejvhodnějších globálních datových sad pro hodnocení území LES

- Žádná z globálních map posuzovaných v této studii **nesplňuje všechny požadavky EUDR v globálním měřítku** dle definici Lesa, pokud jde o definice a přesnost.
- Posuzované mapy obsahují různé úrovně nejistoty. Některé mapy se jeví jako méně vhodné pro **oblast Evropy a Severní Ameriky, kde dochází k nadhodnocování plochy lesů** a některé podstatně podceňují lesní **plochy v Africe, kde dochází k podhodnocování plochy lesů**. Nejlépe **vyhovují mapy pro oblast Jižní Ameriky**.
- Častý nesoulad v definicích. Mapové výstupy definují plantáže a agrolesnictví jako les, což není v souladu s EUDR.
- Datové soubory postrádají úroveň detailu potřebnou k detekci malých pozemků nebo smíšených porostů, které jsou nutné pro klasifikaci některých komodit jako je kakao, káva nebo kaučuk.

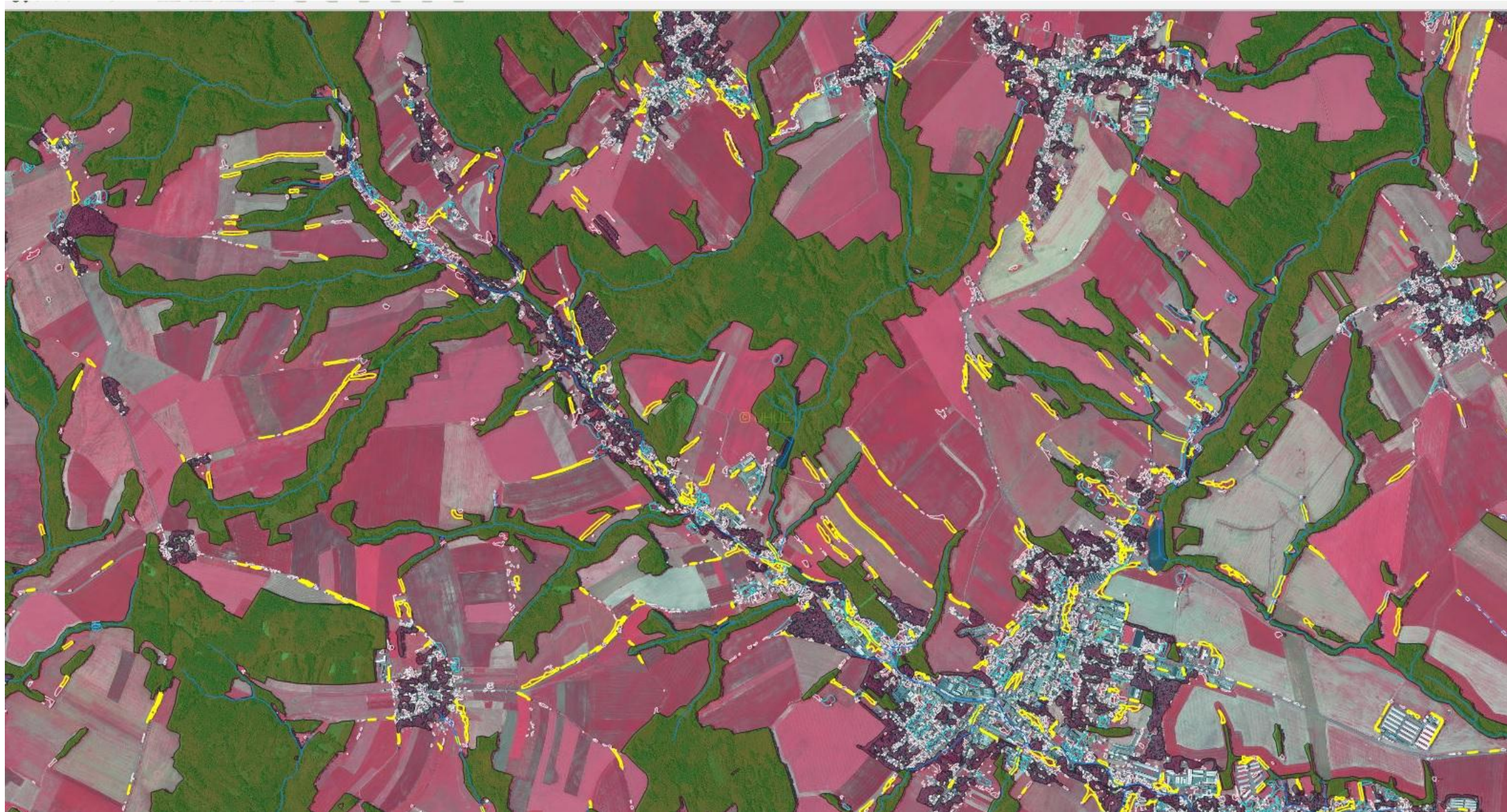
Není vhodné spoléhat se pouze na globální mapové produkty, ale výsledky je třeba ověřit pomocí dostupných místních, národních nebo regionálně specifických informací. Tím lze minimalizovat falešně pozitivní výsledky a zabránit falešně negativním výsledkům. To je zvláště důležité v regionech s nedostatečnými daty, kde referenční mapy s vysokým rozlišením zahrnující místně ověřené definice lesů mohou poskytnout spolehlivější základ pro ověření.

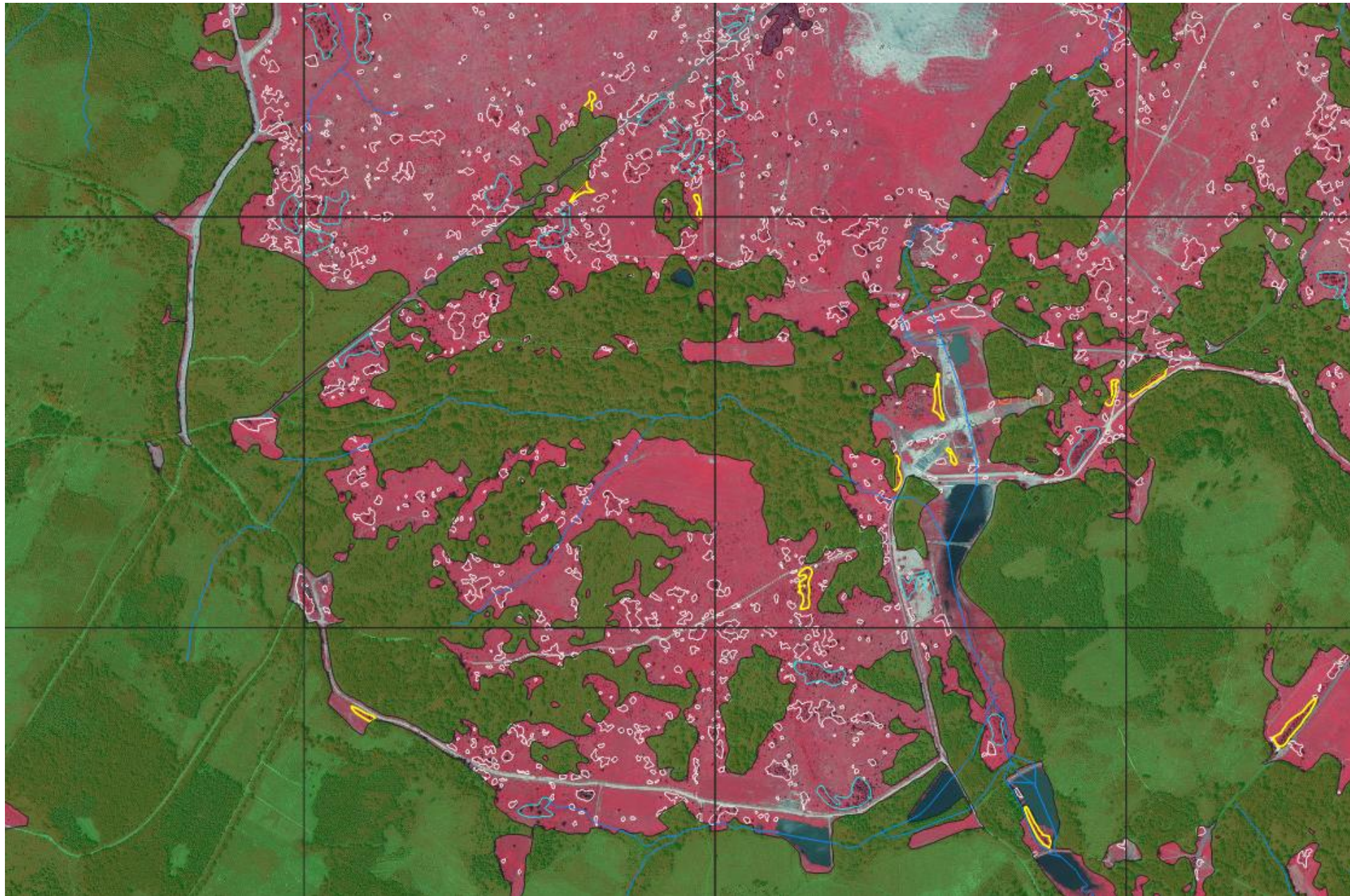
Mapa okrajů lesa : Mapa lesa v ČR dle definice FAO/FRA (EUDR)



- Mapa zobrazující „les“ dle mezinárodní definice FAO/FRA používaná v NIL
- Vektorová mapa z kombinace leteckých a satelitních snímků k roku 2020
- Aktuálně probíhá její certifikace
- Dostupné na mapovém portálu NLI
- Plocha „lesa“ dle této mapy je 3 025 000 ha x plocha lesa dle katastru „LHPO“ 2 677 329 ha

<https://geoportal.nli.gov.cz/DsNli/Dpz/>





Zemědělské využití Land cover x Land Use

SDĚLENÍ KOMISE Pokyny(1)k nařízení (EU) 2023/1115 o produktech nezpůsobujících odlesňování(2)(C/2025/4524)

Podle čl. 2 bodu 5 nařízení EUDR se za „zemědělsky využívanou“ plochu považuje plocha, která je využívána pro účely zemědělství.

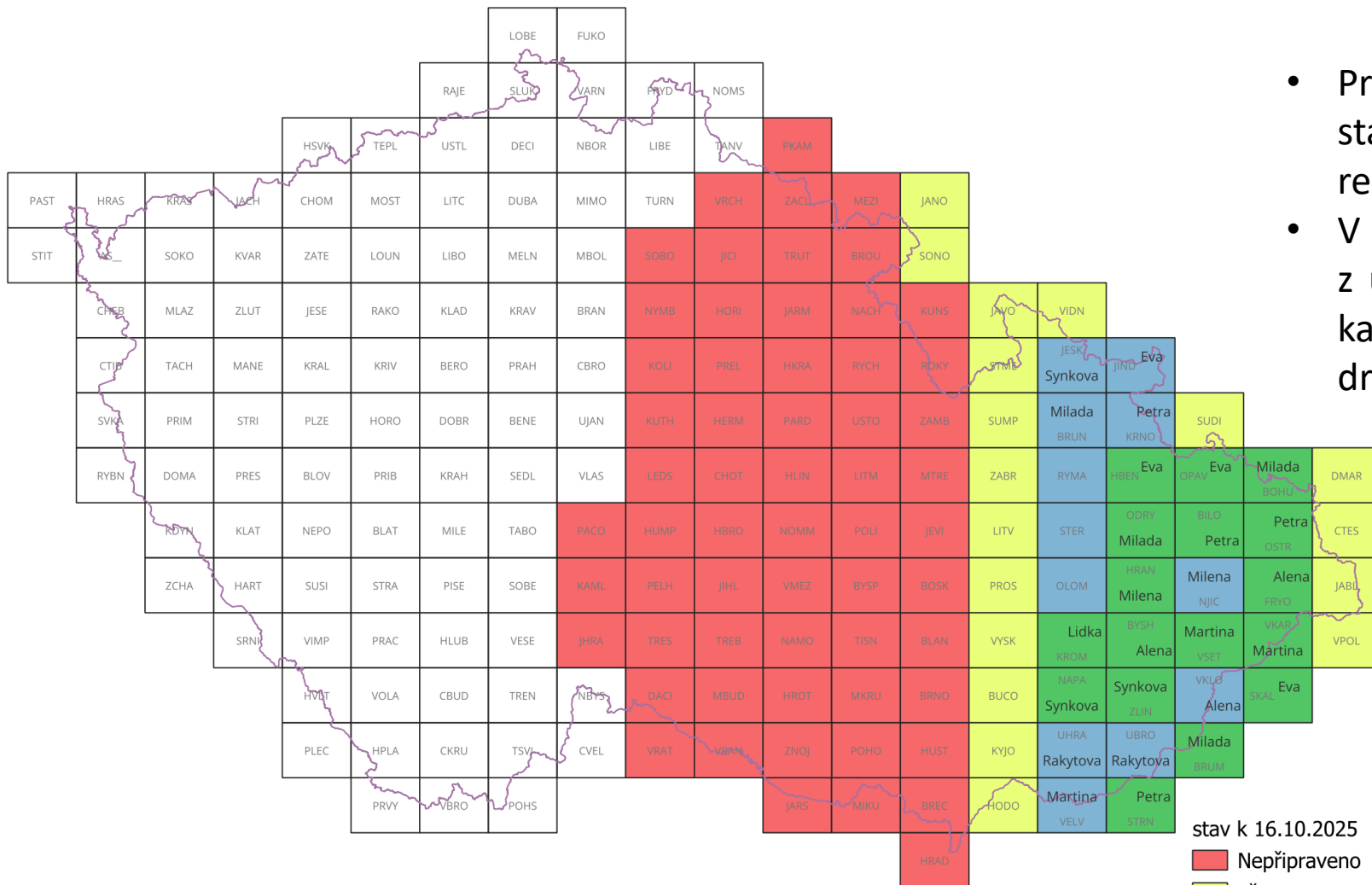
- ***Půda vyňatá z produkce nebo půda dočasně ponechaná ladem***, což znamená zemědělskou půdu ponechanou v dlouhodobém klidu před opětovným obděláváním, pasteveckým využitím nebo využitím pro jiné zemědělské činnosti. Může tomu tak být v rámci systému střídání plodin v zemědělských podnicích, případně z oprávněných důvodů či výjimečných okolností, jako jsou škody způsobené povodněmi, nedostatek vody, nedostupnost vstupů včetně ekonomických, sociálních (nemoc, problémy s dědictvím) nebo právních důvodů (soudní spory atd.). ***Pozn.: Mělo by se mít za to, že půda vyňatá z produkce nebo ponechaná ladem je i nadále „zemědělsky využívanou“ půdou zpravidla po dobu [deseti] let.***

2. Objasnění přeměny lesa na pozemek, jehož účelem není zemědělské využití

Podle čl. 2 bodu 3 nařízení EUDR se „odlesňováním“ rozumí přeměna lesa na plochy k zemědělskému využití a mělo by se jím rozumět změna využití půdy z „lesa“ dle definice uvedené v čl. 2 bodě 4 nařízení EUDR (podrobně rozebráno v oddíle 3), na „zemědělské využití“ dle definice uvedené v čl. 2 bodě 5 nařízení EUDR (podrobně rozebráno v oddílech 4, 4.c a 4.d). V tomto ohledu je rozsah přeměny na plochy k zemědělskému využití irelevantní a taková přeměna způsobuje, že komodita spadající do této oblasti působnosti vyprodukovaná na takové půdě je nevyhovující, pokud k odlesnění došlo po 31. prosinci 2020.

Klasifikace oblasti jako „odlesněné“ je založena na objektivním kritériu, zda byl les přeměněn pro konkrétní využití a účel, které je nezávislé na právně registrovaném využití a zeměpisných hranicích daného pozemku nebo na otázce, kdo nebo co je původcem odlesnění.

Mapa okrajů lesa : Mapa lesa v ČR dle definice FAO/FRA (EUDR)

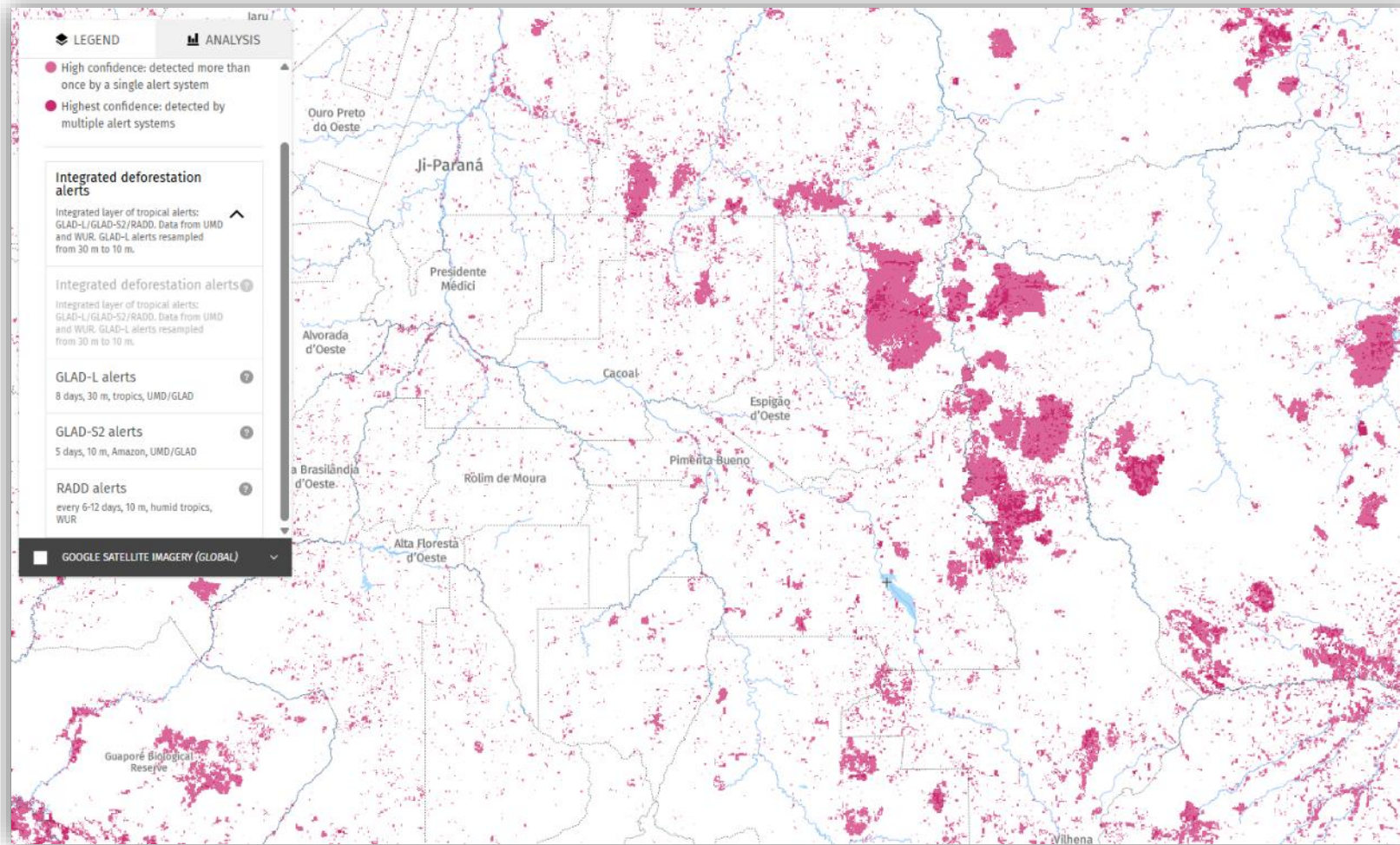


- Primární cíl vymezit území Lesa dle aktuálního stavu jako podklad pro NIL a mezinárodní reporting jako národní upřesňující podklad.
- V případě nesouladu s využitím pozemku vyjít z upřesnění dle vyhlášky č. 357/2013 Sb., o katastru nemovitostí, která definuje v příloze druh a využití pozemku.

stav k 16.10.2025

- Nepřipraveno
- Připraveno - nezadáno
- Přiřazeno
- Hotovo
- Nepokrývá OLIL 2022

Pan-tropické detekce těžby: Integrated deforestation alerts



- Produkt od Global Land Analysis & Discovery skupiny na University of Maryland (GLAD)
- Pan-tropická detekce deforestace z družic Landsat, Sentinel-2 a Sentinel-1 (GLAD-L, GLAD-S2 a RADD)
- Prostorové rozlišení 10-30 m
- Aktualizace dle kombinace (každých 8, 5, 6-12 dní)
- Pouze pro pás tropického lesa
- Dostupné na Global Forest Watch a Whisp

<https://glad.umd.edu/dataset/glad-forest-alerts>

Relevantní produkt obsahující relevantní komoditu „způsobil znehodnocení lesů“

stav k 31.12.2020



Původní les

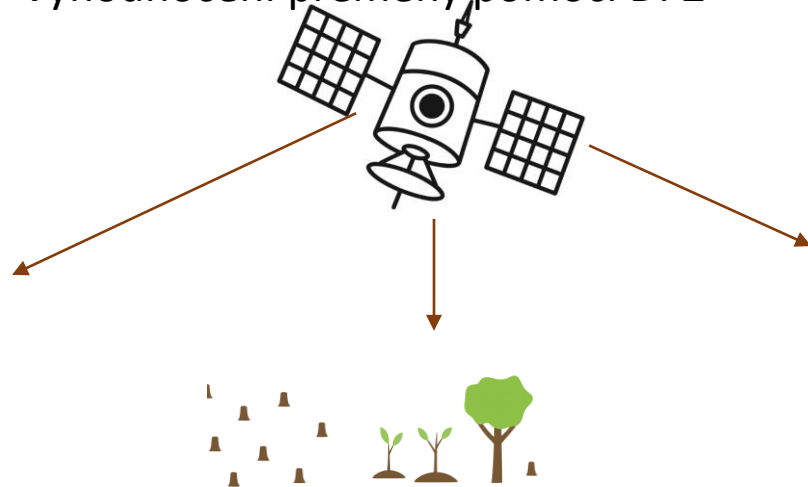
(původní druhy stromů, kde nejsou patrné žádné známky lidské činnosti - NPR nebo 1. zóny NP)



Přirozeně se obnovující les

(složený převážně ze stromů z přirozené obnovy, v dospělosti více než 50% v zásobě z přirozené o.)

Vyhodnocení přeměny pomocí DPZ

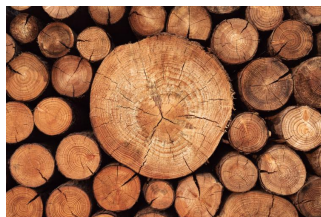


Holosečný nebo výběrný způsob těžby

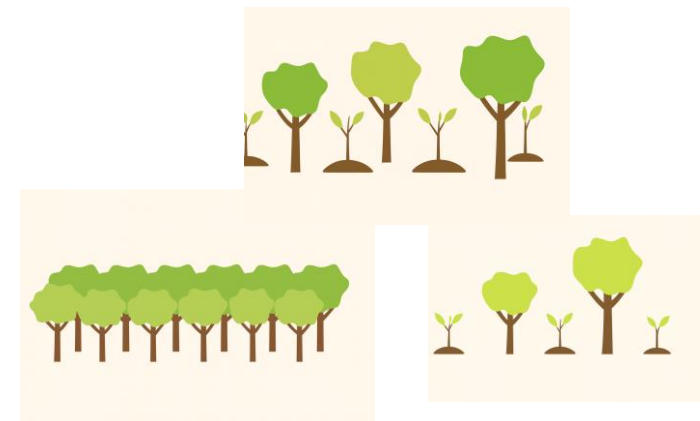
Strukturální změna lesa



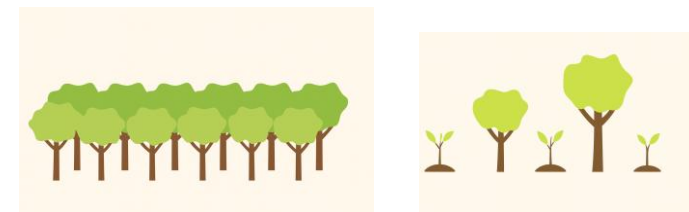
Holosečný nebo výběrný způsob těžby



stav po 31.12.2020



Vysázený (více jak 50% v dospělosti z umělé o.) nebo **plantážní les** nebo **jiné zalesněné plochy**

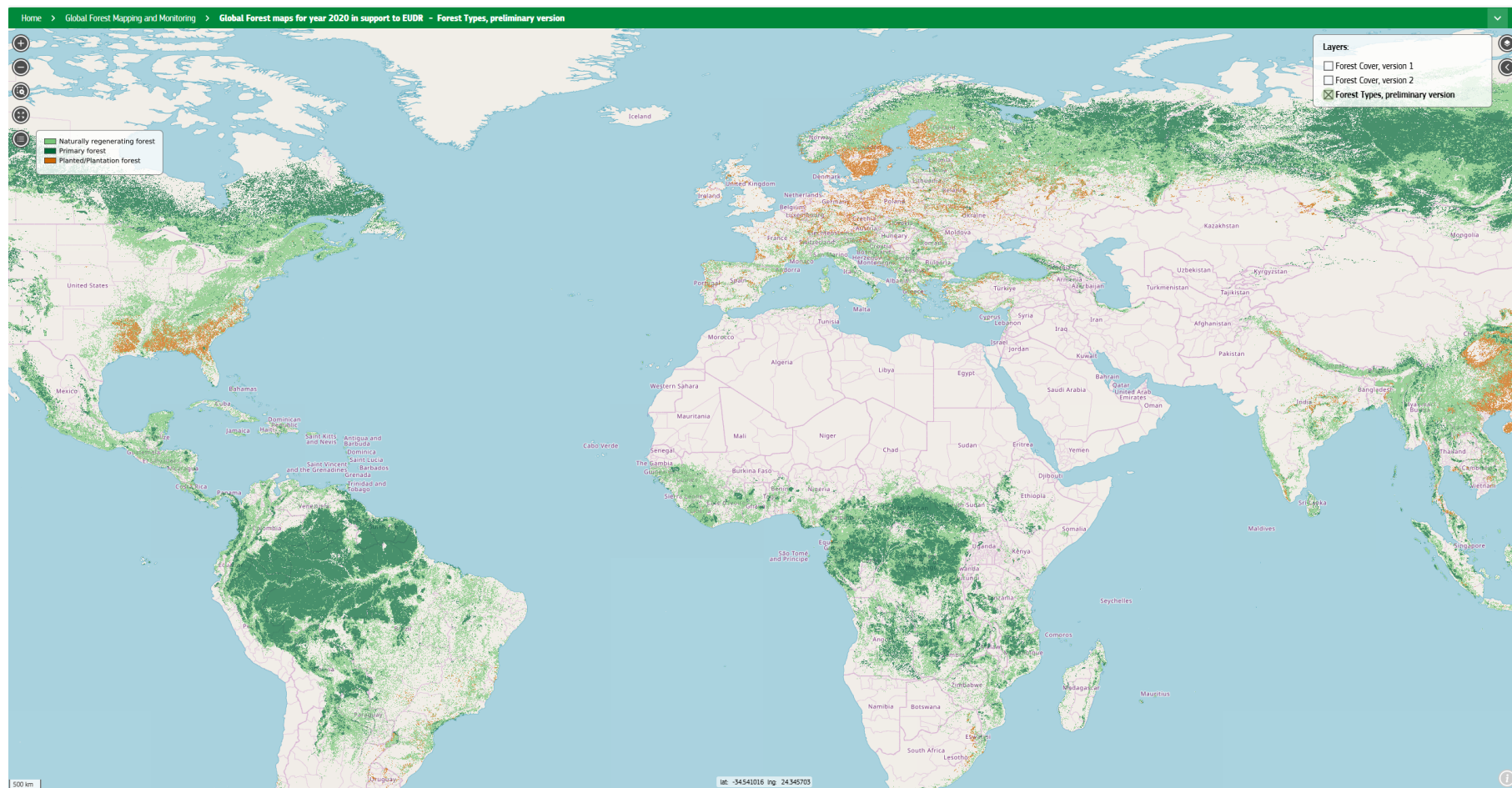


Plantážní (jedna věková třída, pravidelné rozestupy) les nebo **jiné zalesněné plochy**

Národní lesnický institut

Pouze pro komoditu a „Dřevo“ a relevantní produkty z této komodity

Globální lesní pokryv: JRC Forest types 2020 – znehodnocení (degradace) u komodity dřevo



- Dataset EU Forest Observatory popisující lesní pokryv k 31.12.2020 dle definice “les” v Nařízení
- 10 m rozlišení, výchozí stav pro směrnici EUDR
- Klasifikace lesních typů do primárního lesa, přirozeně se obnovujícího lesa a vysázeného/plantážního lesa
- Dostupné na Whisp a EU Forest Observatory

<https://forest-observatory.ec.europa.eu/forest/rmap>

Přehled aktuálně dostupných webových platforem pro posouzení odlesnění dle Nařízení

- Pro základní ověření „odlesnění“ dle EUDR doporučujeme nástroj WHISP od OpenForis Initiative (<https://whisp.openforis.org/>),
- K dlouhodobému monitorování změn lesního pokryvu představuje nejkompaktnější volně dostupné globální řešení platforma Global Forest Watch (<https://www.globalforestwatch.org>)
- Oficiální referenční vrstvou Evropské komise je EU Forest Observatory (<https://forest-observatory.ec.europa.eu/forest/rmap>), která poskytuje harmonizované mapy lesního pokryvu (Forest Cover) a klasifikaci typů lesa (Forest Types) vytvořené na základě dat programu Copernicus s rozlišením 10-20 metrů.
- Google Earth Pro –desktopová aplikace od Googlu, která slouží k prohlížení a analýze satelitních snímků, leteckých fotografií, 3D modelů terénu a budov po celém světě (<https://www.google.com/earth/about/versions/>).
- Aktuálně se doplňuje a vyvíjí v prostředí Dataspace Copernicus prostředí OpenEU (<https://openeo.dataspace.copernicus.eu/>), kde by měly být postupně doplňovány nové vrstvy jako například „The Copernicus Global Land Cover and Tropical Forest Mapping and Monitoring Service (LCFM)“

Zdrojové satelitní data pro čisté vizuální kontrolu stavu jsou k dispozici:

- Bezplatná služba
 - Landsat 1-9 (<https://earthexplorer.usgs.gov>, <https://earthengine.google.com>)
 - Sentinel-2 (<https://browser.dataspace.copernicus.eu/>)
- Placená služba například Planet / Maxar / Airbus.

Vyhodnocení prvních 50 prohlášení o náležitě péči z pohledu geolokalizace (DDS)

Search - Due Diligence Statement + Manage Rules for Risk Assessment

Search: Q Search Advanced Search ▲ In My Country Only

Showing 180 / 1062 Total items

Commodity(ies) or Product(s) Q

Status Activity

Manual Risk Level Automatic Risk Level

Country of Production

AD	AE	AF
AG	AI	AL
AM	AN	AO
AQ	AR	AS
AU	AW	AX
AZ	BA	BB

Clear Add country group ▼

Economic Operator Submission Date Range Calendar Quantity Range Net Mass (Kg) Volume (m3) Supplementary Units

Clear

Check(s) Planned Check(s) performed Check(s) Closed

Reference Number	Risk	Company Internal Ref	Activity	Economic Operator	Commodity(ies) or Product(s)	Status	Submission Date	Availability
25USEZ007GEVS3		C2344-472-Container-BC1554-La Havre FR	<input type="text" value="Import"/>	(US) Monadnock Paper Mills Inc.	4702 Chemical wood pulp, dissolving grades	Available	29/08/2025 21:29	29/08/2025 21:30

- Vybrány náhodně
- Všechny komodity
- Původem převážně ze třetích zemí

Má plocha původu komodity adekvátní výměru ?

- Porovnání deklarované produkce a potenciálně možné produkce

6. Commodity(ies) or Product(s)

Totals: Net Mass (Kg) 21840 Area (ha) 528.29

1 40 RUBBER AND ARTICLES THEREOF
4001 Natural rubber, balata, gutta-percha, guayule, chicle and similar natural gums, in primary forms or in plates, sheets or strip

Commodity(ies) or Product(s) Description *	Net Mass (Kg) *	% Est. or Deviation	Supplementary Units	Unit Type	Total Area (ha)
Rubber	21840			▼	528.29

Scientific Name Common Name

Export

Tabulka produkce klíčových komodit

Komodita	Kg/ha	Poznámka
Káva	300 - 4000	Výnos se liší podle toho, jestli je to kvalitní Arabica (cca. 500 - 1000 kg/ha/rok) anebo Robusta (1300 - 4000 kg/ha/rok). V intenzivních systémech jsou výnosy až oněch 4000 kg/ha/rok , naopak v horách u malých farmářů může produkce klesnout i pod 300 kg/ha/rok
Kakao	300 - 3000	V Západní Africe cca. 300 - 600 kg/ha/rok , v Latinské Americe a Jihovýchodní Asii 800 - 1200 kg/ha/rok , Špičkové plantáže s moderními technologiemi až 2000 - 3000 kg/ha/rok . Ghana a Pobřeží slonoviny (cca. 60 % světové produkce) často jen < 400 kg/ha/rok , světový průměr je 500 kg/ha/rok , moderní plantáže v Brazílii a Indonésii > 1t/ha/rok
Sója	1000 - 5000	Globální průměr: cca 2,5–3,0 t/ha . USA, Brazílie, Argentina (největší producenti, intenzivní hospodaření): 3–4 t/ha , na nejlepších půdách až 5 t/ha Evropa (např. Česko, Rakousko, Ukrajina): typicky 2–3,5 t/ha , podle půdy a roku Extenzivní nebo tropické oblasti s horším managementem: 1–2 t/ha .
Palma olejná	3000 - 6000	Z palmy olejně cca 10 - 20 tun plodů za rok (FFB - fresh fruit bunches) ze který se vylisuje zhruba 3 - 6 tun oleje/rok , pokud se palma pokácí, pak lze ještě získat cca. 500 kg palmojádrového oleje.
Skot	20 - 600 (nerelevantní údaj)	Hodně záleží na typu pastviny, klimatu a intenzitě hospodaření. Počítá se to většinou přes tzv. pastevní kapacitu (počet krav/ha) a pak přes výtěžnost masa. Extenzivní pastviny v suchých oblastech (Afrika, Mongolsko, Austrálie, suchý jih Španělska) jen 0,1–0,5 krávy/ha → cca 20–80 kg hovězího masa/ha/rok. Průměrná středoevropská pastvina (Česko, Rakousko, Německo – bez intenzivního přihnojování): cca 0,5–1,0 krávy/ha → kolem 100–200 kg hovězího masa/ha/rok. Intenzivně hnojené a zavlažované pastviny (Irsko, Nizozemsko, Nový Zéland) až 2–3 krávy/ha → může to být i 400–600 kg masa/ha/rok. (počítáno s tím, že průměrný výkrm býka/krávy dá kolem 250–300 kg čistého masa)
Dřevo	67500 - 450000	Středoevropský jehličnatý hospodářský les (smrk/borovice): Mýtní objem: ~250–500 m ³ /ha → ~ 110 000–215 000 kg/ha . Středoevropský listnatý (buk/dub): Mýtní objem: ~300–600 m ³ /ha → ~ 210 000–420 000 kg/ha . Plantáže rychle rostoucích dřevin – topol (obměna ~15–20 let): Mýtní objem: ~150–400 m ³ /ha → ~ 67 500–180 000 kg/ha . Intenzivní eukalyptové plantáže (obměna ~6–10 let): Mýtní objem: ~150–400 m ³ /ha → ~ 90 000–240 000 kg/ha . Tropický deštný prales: Typicky ≈ 150–400 t/ha (tj. 150 000–400 000 kg/ha); v Africe (Kongo) bývá průměr i kolem ~400 t/ha a místy víc, v Amazonii častěji ~ 100–300 t/ha .
Kaučuk	1000 - 4000	Průměrné výnosy v jihovýchodní Asii (Thajsko, Indonésie, Vietnam): 1,0 – 1,5 t/ha/rok . Dobře vedené plantáže, moderní klony: 1,5 – 2,5 t/ha/rok . Špičkové experimentální plantáže: až 3 – 4 t/ha/rok (to je ale spíš maximum dosažitelné s intenzivní péčí).

Posouzení zda zákres pozemku je ve shodě s nařízením

Geolokalizace má být „dostačující k posouzení rizika“

Článek 2

- 28) „geolokalizací“ **zeměpisná poloha pozemku** popsána souřadnicemi zeměpisné šířky a délky, které odpovídají alespoň jednomu bodu zeměpisné šířky a délky a používají nejméně šest desetinných míst; u pozemků o rozloze větší než čtyři hektary používaných k produkci relevantních komodit jiných než skotu se zeměpisná poloha uvádí s použitím polygonů s takovým množstvím bodů zeměpisné šířky a délky, **které dostačuje k popisu obvodu jednotlivých pozemků;**
- 27) „**pozemkem**“ **půda v rámci jedné nemovitosti** ve smyslu uznaném právem země produkce, **která vykazuje dostatečně homogenní podmínky, aby bylo možné na souhrnné úrovni vyhodnotit riziko** odlesňování a znehodnocování lesů spojené s relevantními komoditami produkoványi na této půdě;

Článek 9 (Požadavky na informace) bod 1

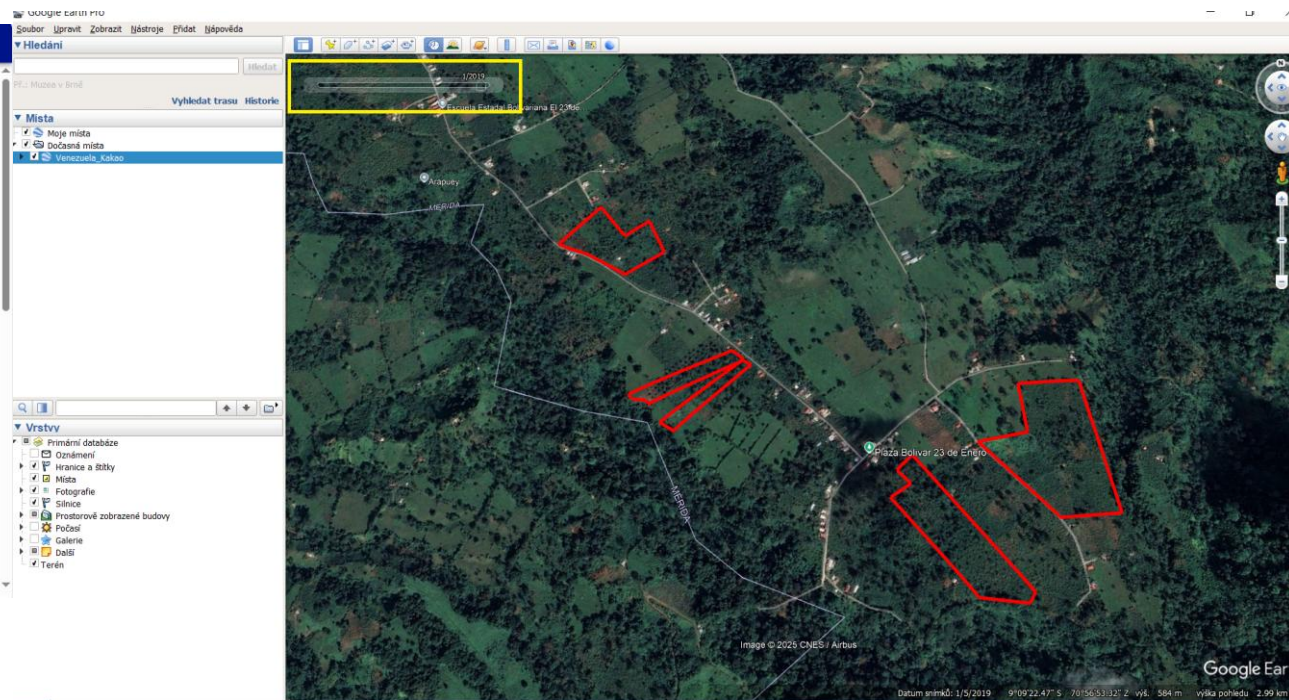
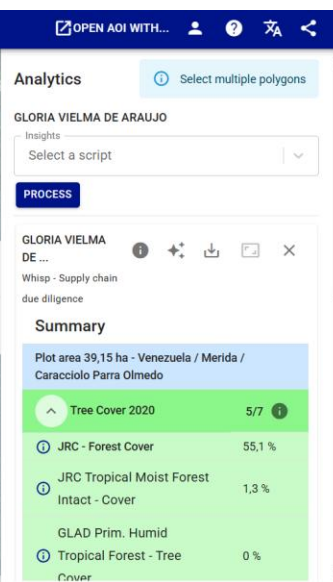
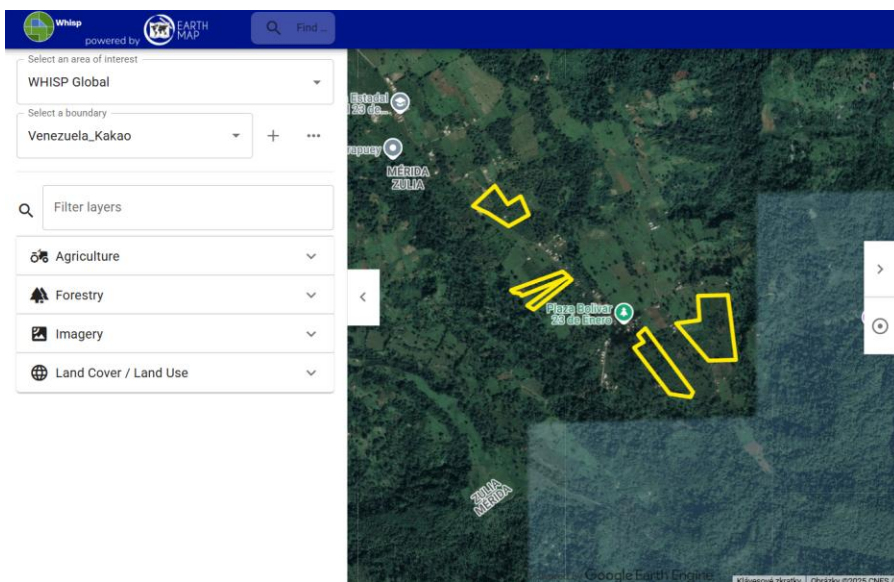
- d) **geolokalizaci všech pozemků, kde byly relevantní komodity, které jsou v relevantním produktu obsaženy** nebo které byly k jeho výrobě použity, vyprodukovány, jakož i datum nebo časové rozmezí produkce; pokud relevantní produkt obsahuje relevantní komodity vyprodukované na různých pozemcích nebo z nich byl vyroben, uvede se geolokalizace všech jednotlivých pozemků; jakékoli odlesnění nebo znehodnocování lesů na daných pozemcích automaticky vylučuje, aby byly jakékoli relevantní produkty a relevantní komodity z těchto pozemků uváděny nebo dodávány na trh nebo vyváženy; u relevantních produktů, jež obsahují skot nebo byly vyrobeny za použití skotu, a u takových relevantních produktů, které byly krmeny relevantními produkty, se geolokalizace vztahuje ke všem zařízením, kde byl skot chován; u všech ostatních relevantních produktů uvedených v příloze I se geolokalizace vztahuje k pozemkům;
- g) **přiměřeně přesvědčivé a ověřitelné informace** o tom, že relevantní produkty nezpůsobují odlesňování;

Vykázání nadměrné plochy pozemku je legální a není v přímém rozporu s EUDR

Vyhodnocení geolokalizace ukázka postupu

Příklad používaného prostředí k hodnocení

Import souboru ve formátu .geojson do Whisp a do Google Earth



Národní lesnický institut

[\(https://whisp.earthmap.org/\)](https://whisp.earthmap.org/)

Google Earth Pro

Posouzení geolokalizace

Ověření průniku s vrstvou „JRC - Global forest cover 2020“

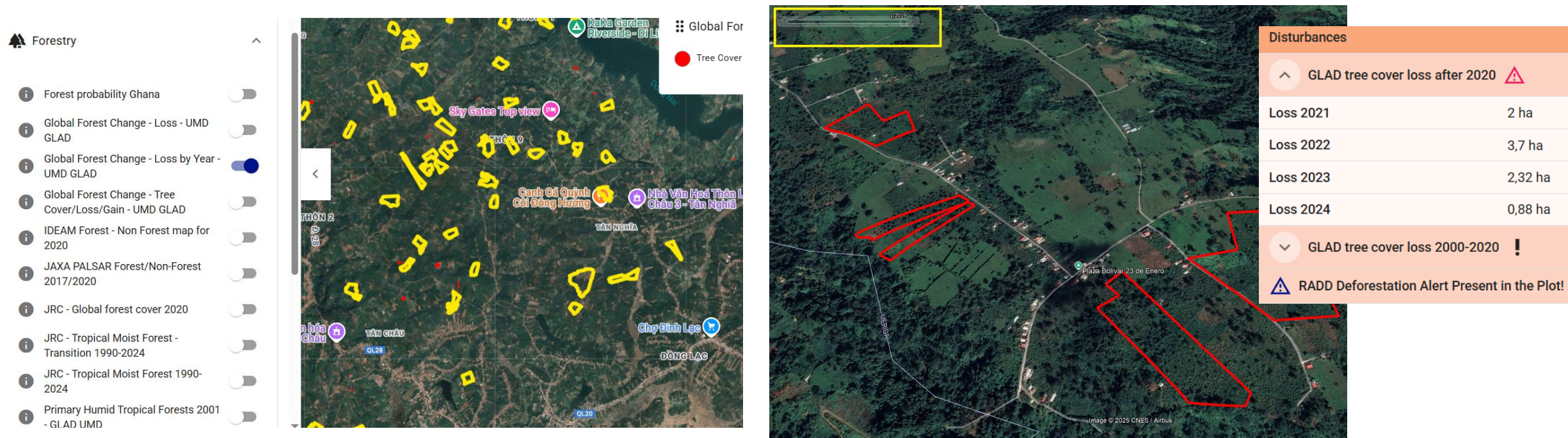
- Průnik je nulový – hodnocení uzavřeno se stanoviskem „Na xx % nezpůsobeno odlesnění s danou mírou spolehlivosti“
- Průnik existuje – okulární posouzení podle časových řad družicových snímků s vysokým rozlišením na Google Earth



Posouzení geolokalizace

Ověření průniku s vrstvou „Global Forest Change - Loss by Year - UMD GLAD“

Průnik existuje – okulární posouzení situace podle časových řad družicových snímků s vysokým rozlišením v Google Earth, zejména v místech, kde těžbu po 2020 indikuje například vrstva „Global Forest Change - Loss by Year - UMD GLAD“



Vlevo: Ukázka umístění klíčové vrstvy pro posouzení detekce těžeb podle jednotlivých let
Uprostřed: Google Earth Pro nabízí možnost si na časové ose přepínat snímky podle data pořízení
Vpravo: Whisp detekuje v dané ploše úbytky výměry lesa po klíčovém roce 2020

Posouzení geolokalizace

Ověření těžeb po roce 2020 detekovaných „Global Forest Change - Loss by Year - UMD GLAD“, a návaznost na vrstvu JRC - Global forest cover 2020

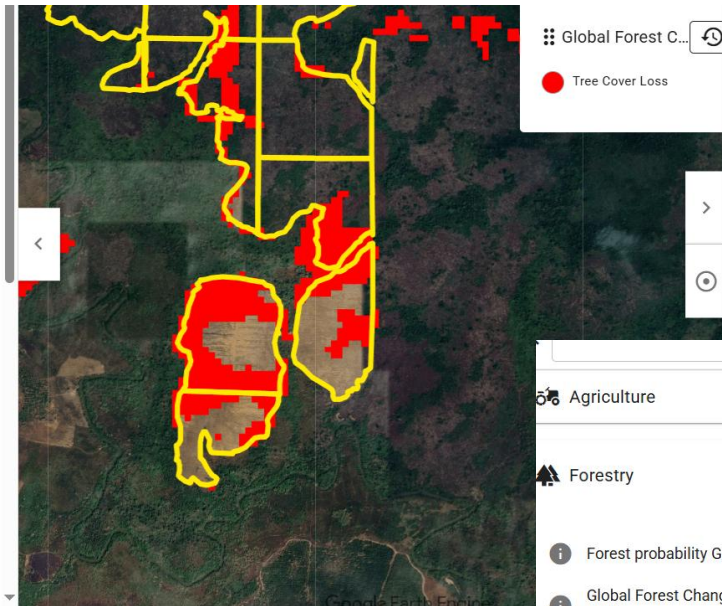
Kambodza_kaucuk

Filter layers

Agriculture

Forestry

- Forest probability Ghana
- Global Forest Change - Loss - UMD GLAD
- Global Forest Change - Loss by Year - UMD GLAD
- Global Forest Change - Tree Cover/Loss/Gain - UMD GLAD
- IDEAM Forest - Non Forest map for 2020
- JAXA PALSAR Forest/Non-Forest 2017/2020



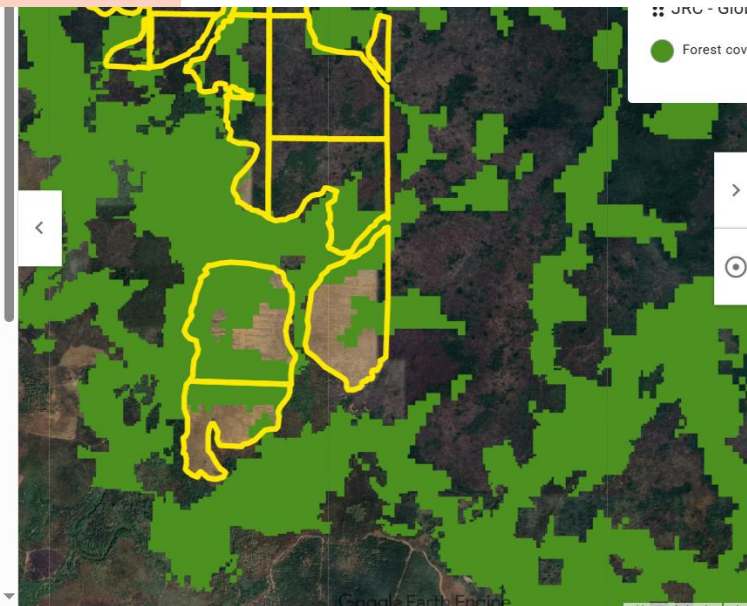
Oil Palm (Descals. 2020)	0 %
Oil Palm FDaP 2020	0,1 %
Cocoa Cover 2020	0 %
Cocoa Cover (FDaP 2020)	0 %
Rubber plantations (FDaP 2020)	0 %
Rubber Plantations (RBGE 2021)	56 %
Disturbances	

Kaučuk - Kambodža

Agriculture

Forestry

- Forest probability Ghana
- Global Forest Change - Loss - UMD GLAD
- Global Forest Change - Loss by Year - UMD GLAD
- Global Forest Change - Tree Cover/Loss/Gain - UMD GLAD
- IDEAM Forest - Non Forest map for 2020
- JAXA PALSAR Forest/Non-Forest 2017/2020
- JRC - Global forest cover 2020
- JRC - Tropical Moist Forest - Transition 1990-2024



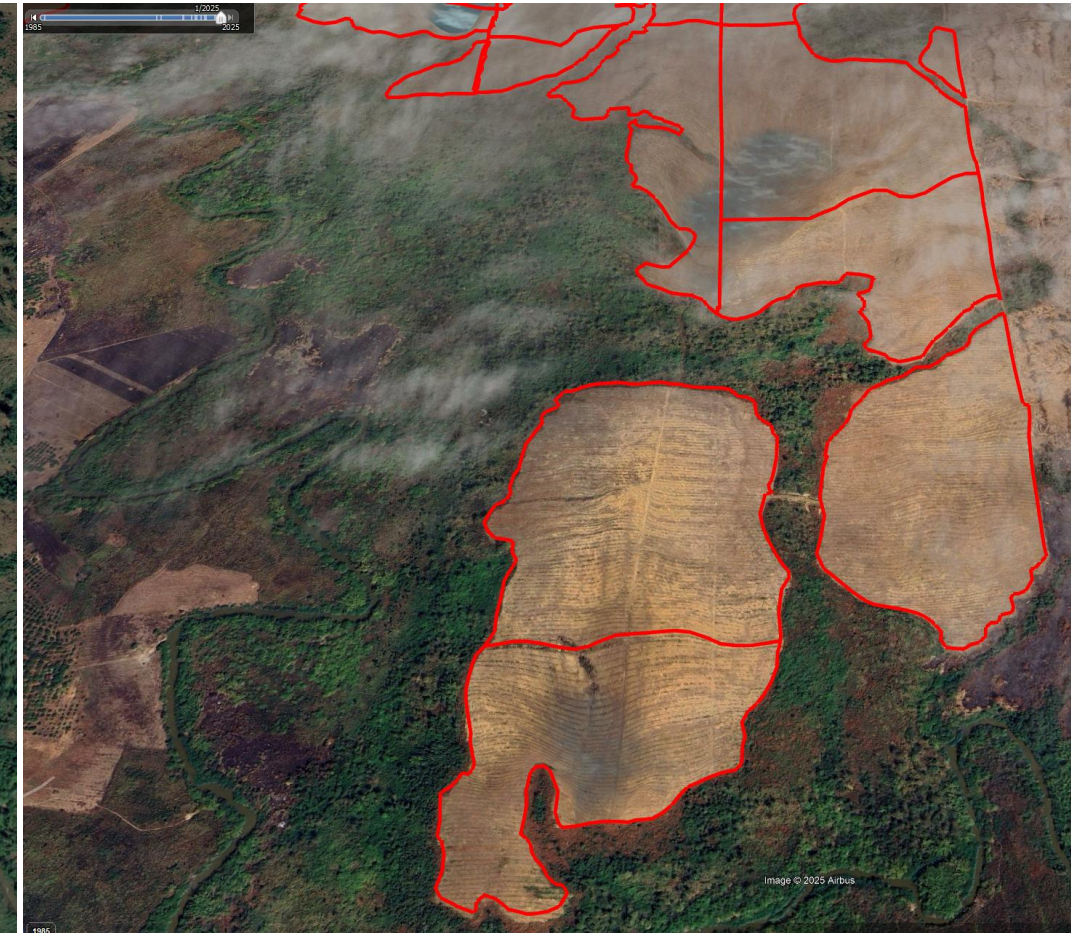
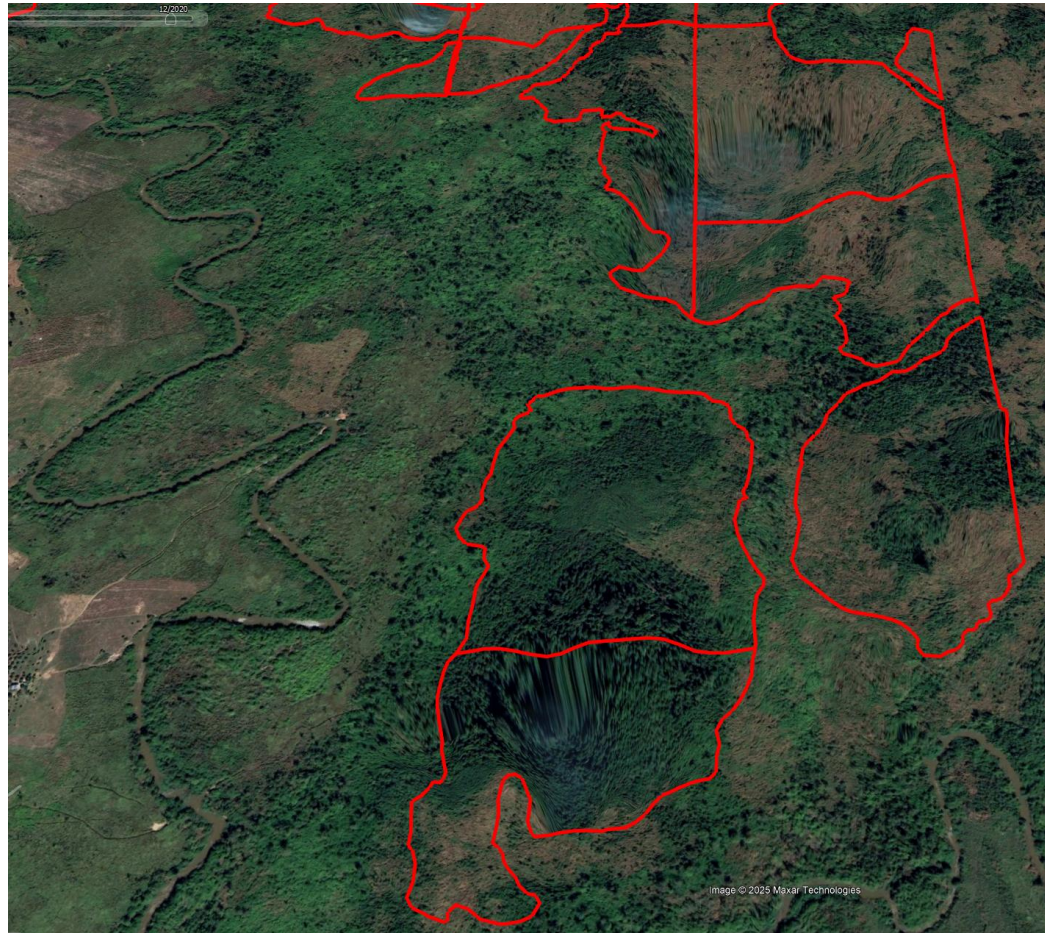
Oil Palm FDaP 2020	0,1 %
Cocoa Cover 2020	0 %
Cocoa Cover (FDaP 2020)	0 %
Rubber plantations (FDaP 2020)	0 %
Rubber Plantations (RBGE 2021)	56 %
Disturbances	
GLAD tree cover loss after 2020	
Loss 2021	106,93 h
Loss 2022	108,69 h
Loss 2023	135,29 h
Loss 2024	155,84 h
GLAD tree cover loss 2000-2020	
RADD Deforestation Alert Present in the Plot	

Vlevo: Global Forest Change - Loss by Year - UMD GLAD indikuje ztrátu přes 100 ha každý rok. Vpravo: stejné místo – průnik s referenční vrstvou lesa

Posouzení geolokalizace

Ověření těžeb po roce 2020 detekovaných „Global Forest Change - Loss by Year - UMD GLAD“, a jejich ověření snímky v GE

Vlevo: 12/2020
Vpravo: 1/2025



Potvrzení odlesnění s vysokou pravděpodobností 1 krok posouzení.

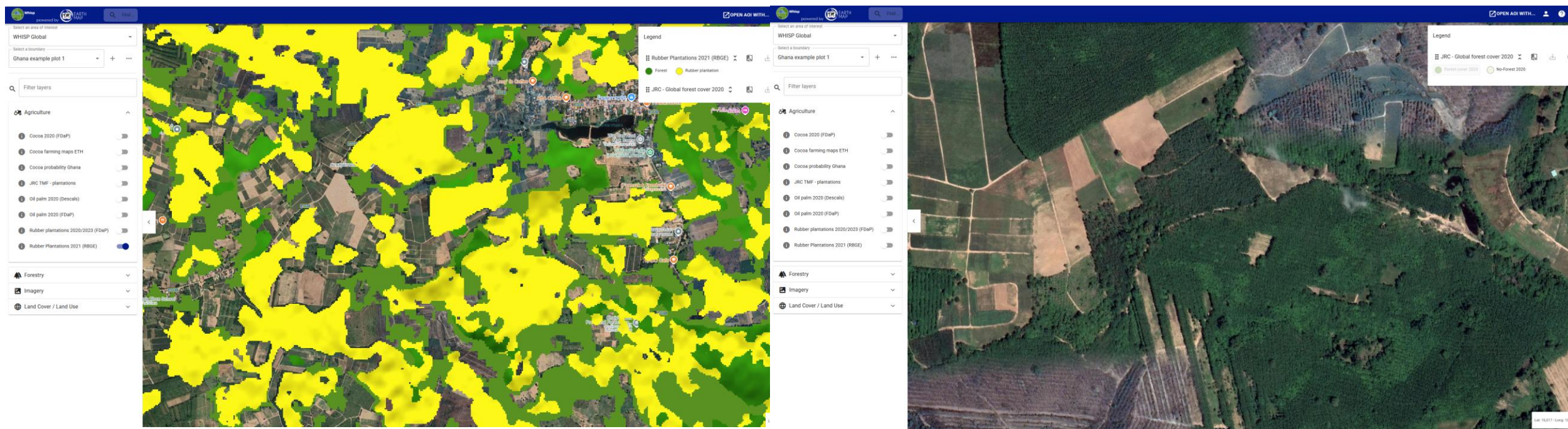
Kaučuk - Kambodža

Posouzení geolokalizace- potvrzení změny využití pozemku na zemědělského využití

1. Využití stávajících mapových výstupů o mapování komodit.

Dneska sice existují mapové výstupy, ale často jsou vytvořeny na základě administrativních údajů (například udělena licence na plantáž). Probíhají několik aktivit v této oblasti. Například snaha řešit tuto otázku alespoň pro určené kompetentní národní autority (CNA) prostřednictvím projektu ESA World AgroCommodities.

Stávající volně publikované výstupy relevantních zemědělských komodit mají určité nedostatky. Většinou se jedná o statické/jednorázové výstupy, které jsou zpracovány jenom pro určité státy (například pro komoditu Cocoa 2020 pouze oblast Ghany).



Existující kaučukové plantáže v Thajsku vzhledem k vrstvě Forest k roku 2020

Závěr

- Pro vložení zeměpisné polohy pozemku produkce v ČR (dřevo, sója, skot) ve formátu GeoJSON do IS EUDR doporučujeme využít připravované nadstavby LPIS (zejména pro malé a střední podniky) nebo vlastních upravených informačních systémů (větší podniky). Předběžný termín pro pilotní provoz nadstavby LPIS 30.11.2025
- V první polovině roku 2026 bude aplikace Portál farmáře doplněna o aplikační rozhraní pro možnost podat celkové Prohlášení o náležité péči (DDS) bez nutnosti využít IS EUDR.
- Pro ověření jestli na pozemku produkce komodity (nebo navazujícího relevantního produktu) uvedeného v DDS došlo/nedošlo k odlesnění neexistuje k dnešnímu dni plně funkční řešení garantované EK.
- Pro všechny komodity (kromě dřeva) doporučujeme v současné době využít například řešení WHISP, kde v případě nahrání hranice pozemku z DDS lze spustit funkci prostorového průniku s podkladovými mapami „JRC GFC v2“ a „PALSAR-2“, které v současné době nejlépe vyhovují definici lesa (k 31.12.2020) dle EUDR. Pokud bude výsledek průniku 0 ha, lze s vyšší mírou pravděpodobnosti konstatovat, že nedošlo k odlesnění.
- Pro komoditu dřevo a následné produkty z této komodity se posuzuje kromě odlesnění i znehodnocení lesů. Pro potvrzení odlesnění je nutné ověřit jestli na pozemku produkce (který byl k 31.12.2020 lesem) došlo po odstranění dendromasy (těžba nebo jiná příčina) k novému zemědělskému užití tohoto pozemku. K ověření této skutečnosti nejsou v současné době volně dostupné globální datové zdroje. Doporučujeme použít lokální informace.
- Pro vyhodnocení znehodnocení lesů (strukturální změna pouze pro komoditu dřevo) nejsou k dnešním dni k dispozici volně dostupné globální datové zdroje. Vyhodnocení takové změny lze pouze na základě dodatečných informací.
- Situaci zvláště pro komoditu dřevo budeme za NLI monitorovat a v případě jakékoliv změny bude o skutečnosti informovat prostřednictvím našich webových stránek.
- Stávající volně dostupné globální datové sady nemají 100% přesnost a vždy doporučujeme využít i ostatní (ideálně ověřená národní datové sady) mapové podklady, pokud je lze získat.
- Na stránkách NLI budou připraveny video návody a další instruktážní doporučení pro podporu zadávání geolokace národní produkce a postupy pro ověření otázky odlesnění/neodlesnění u všech pozemků produkce v DDS. Termín v první polovině prosince 2025.

Děkuji za pozornost

Kontaktní adresy:

Marek.Mlcousek@nli.gov.cz

Jan.Erba@nli.gov.cz

Petr.Lukes@nli.gov.cz

Stepan.Penaz@nli.gov.cz

Jiri.Pajk@nli.gov.cz